

**FAVORISER**  
**l'accès aux pratiques artistiques des**  
**enfants et des jeunes**  
**en**  
**CONTRIBUANT à la professionnalisation**  
**d'artistes intervenants**

Stratégie d'essaimage de l'association PaQ'la Lune

2024-2030



# Préambule

Oscar Wilde disait : « *il faut toujours viser la lune, car même en cas d'échec, on atterrit dans les étoiles* » .

Que ce soit sur temps scolaire, périscolaire ou extra-scolaire, la pratique artistique et culturelle des enfants et des jeunes inscrit un principe d'essai/erreur ou la réussite s'évalue grâce au chemin parcouru et non au résultat final. Il en est de même pour les artistes dont la professionnalisation est avant tout un parcours composé de temps de formation, d'expérimentation, de consolidation, de remises en question.


**PaQ'la Lune** est née de l'envie d'étudiant·es, qui se sont rencontrés lors d'ateliers artistiques à l'Université de Nantes, de vivre de leur passion. Iels ont réussi à s'entourer de bénévoles qui les ont accompagné dans leur parcours de professionnalisation.

Au fil des ans, l'association s'est structurée pour accompagner des **artistes** souhaitant partager leur pratique artistique personnelle et contribuer à ouvrir le regard d'enfants et de jeunes sur le monde qui les entoure.

En effet, les membres de PaQ'la Lune s'attachent depuis longtemps à considérer le terme « culture » de façon élargie, dans la lignée de la déclaration universelle des droits de l'homme de 1948\*, de la déclaration de Fribourg de 1993 et de la Convention-cadre du Conseil de l'Europe sur la valeur du patrimoine culturel pour la société, dite Convention de Faro.

\*article 27





Le terme « culture » recouvre les valeurs, les croyances, les convictions, les langues, les savoirs et les arts, les traditions, institutions et modes de vie par lesquels une personne ou un groupe exprime son humanité et les significations qu'il donne à son existence et à son développement.

Peu à peu, l'association a développé une compétence administrative permettant à des **artistes associé·s** de mieux structurer leurs projets tant sur le volet financier que RH (gestion de la paie, fonction employeur...).

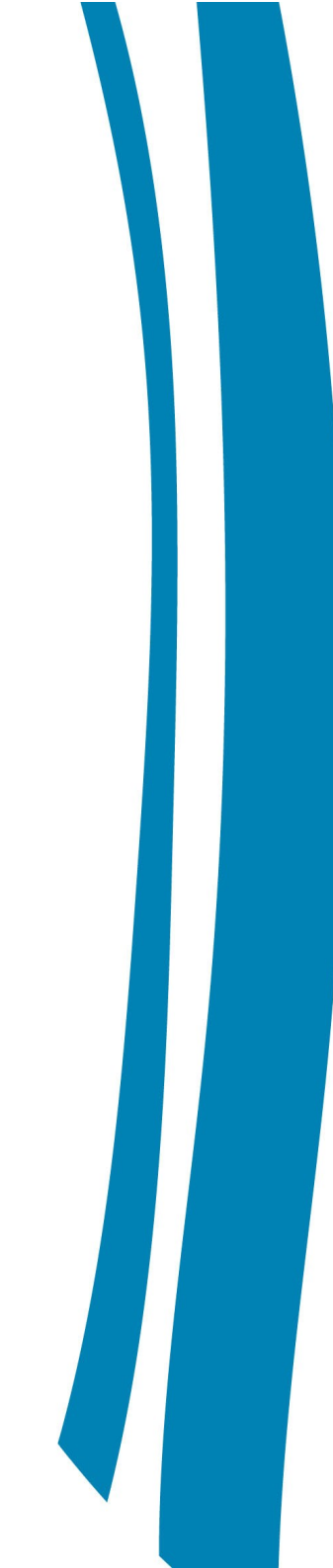
Ils sont pu développer des projets d'éducation artistique et culturelle ambitieux et expérimenter différentes actions dans des établissements scolaires, des maisons de quartier, des théâtres ou des musées...

En favorisant l'accès aux pratiques artistiques et culturelles des enfants et des jeunes, les artistes s'engagent pleinement dans la vie culturelle de leur territoire. Iels sont artistes ET habitant·es. Iels permettent une ouverture culturelle, vecteur d'éducation et d'émancipation et contribuent à la réussite éducative et à l'enrichissement de leur parcours personnel.

Or, en fonction de nos origines sociales, du quartier où l'on grandit, du réseau que nous avons, l'accès à la culture n'est pas le même pour chacun et chacune d'entre nous.

C'est pourquoi, après avoir développé des projets dans les lieux dédiés à la culture et en ayant fait le constat que bon nombre d'habitant·es des quartiers populaires ne fréquentent pas ces lieux, nous avons développé une offre d'activités en nous basant sur l'aller-vers pour construire des aller-retour entre des espaces institutionnels (comme les équipements culturels, socioculturels) et des espaces informels (notamment les pieds d'immeuble, la rue).





La crise sanitaire de la COVID-19 n'aura pas épargné notre secteur d'activité et le monde d'après s'est avéré très complexe pour de nombreux · ses artistes. Pour autant, avec un soutien du Ministère de la ville, entre 2019 et 2022, PaQ'la Lune a commencé à essaimer et proposer ses activités d'éducation artistique et culturelle dans d'autres territoires.

Le **programme P'INS** est arrivé à un moment clé du développement de notre activité.

La réflexion sur les différents type d'essaimage, la question du modèle économique de l'association et des antennes déjà créées, le contexte économique et politique instable, tout cela nous a conduit à imaginer une stratégie qui soit souple et adaptable aux réalités diverses de futurs territoires d'implantation.

Association culturelle d'éducation populaire, nous avons souhaité nous replonger dans les besoins originels auxquels nous avons cherché à répondre à nos débuts.

Cela nous aura permis de défendre aujourd'hui que l'on peut FAVORISER l'accès aux pratiques artistique des enfants et des jeunes tout en CONTRIBUANT à la professionnalisation d'**artistes**.

Cette nouvelle stratégie d'essaimage nous invite à ouvrir un nouveau cycle au moment où l'association entamera en septembre 2024 sa 25<sup>e</sup> saison d'activités.









# Sommaire

## 1 Qui sommes-nous, que faisons-nous ?

Projet associatif (p 7 à 10)

Activités (p11 à 16)

## 2 Une première étape de changement d'échelle ?

Petite chronologie de PaQ'la Lune (p 18 à 20)

Les premières évolutions (p 21 – 23)

## 3 Poursuivre l'essaimage ?

Un contexte plutôt favorable (p 25 à 27)

La Culture pour faire société, Grandir pour consolider (p 28-29)

Atouts et Faiblesses (p 30-31)

## 4 Quelle stratégie d'essaimage ?

Quel(s) modèle(s) (p 32 à 45)

Organisation, moyens humains, ... (p 46 à 48)

## 5 Demain, à quoi PaQ'la Lune ressemblera ?

Les étapes (p 49 à 53)

Nos objectifs d'impact social (p54)



# Qui Sommes-nous ?

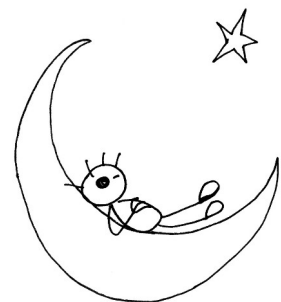
**PaQ'la Lune** est une association régie par la loi du 1<sup>er</sup> juillet 1901 créée en mars 1999 à Nantes (Loire-Atlantique), dont le but est de promouvoir l'éducation populaire, l'égalité des chances et l'accès à la culture pour tous · tes par :

- la recherche et le développement de modes d'expression au travers de l'image, la chorégraphie, du son, du théâtre et de l'écriture
- la création et la mise en œuvre de différentes interventions : spectacles, manifestations, ateliers de pratiques artistiques ... à destination de tous les publics
- la mise en réseau, la mutualisation et la coconstruction de projets culturels
- la défense de la liberté d'expression du spectacle vivant et la mise en œuvre des droits culturels des personnes.



extraits des statuts de l'association

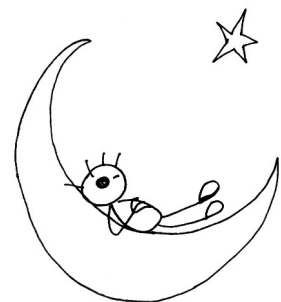
*L'association est agréée par l'État (Jeunesse et Éducation Populaire,  
Licence d'entrepreneur de spectacle),  
par l'Agence du Service Civique  
et relève de l'Économie Sociale et Solidaire.*



En sortant des lieux traditionnellement dédiés à la culture,  
**PaQ'la Lune** souhaite que chaque habitant·e, petits et grands, devienne acteur·rice de la vie culturelle de son territoire, à travers la pratique et la co-crédation artistique.

Dans la lignée des droits culturels,  
chacun·e peut ainsi cultiver son identitéd, apprendre, transmettre, partager et coopérer dans une société fraternelle, émancipatrice qui réduit les inégalités.\*

extraits du projet associatif



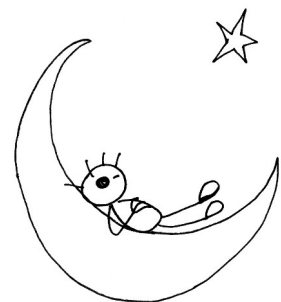


**PaQ'la Lune** se donne pour ambition de :

- lutter contre les déterminismes sociaux et réduire les inégalités en matière de pratiques artistiques et d'accès à l'offre culturelle
- contribuer à l'épanouissement et à l'émancipation des enfants et des jeunes, citoyens acteurs de demain
- accompagner des artistes professionnels ou en voie de professionnalisation dans la mise en œuvre de projets artistiques et culturels d'utilité sociale et territoriale
- impulser des processus de coopération, de mutualisation et d'échanges au service du développement de la vie culturelle des territoires
- favoriser la rencontre, le partage et l'échange entre artistes et habitants.



extraits d projet associatif

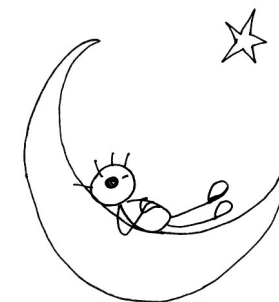


## PaQ'la Lune se donne pour objectifs de :

- concevoir et réaliser toute l'année des programmes d'actions pour aller au plus près des habitant·es les plus éloigné·es de la rencontre avec des artistes et des œuvres,
- mobiliser les habitant·es sur des projets dont la finalité est de leur faire "faire l'expérience" de la pratique artistique, de la co-crédation artistique et du partage avec des artistes associé·es ou en résidence et d'imaginer des formes de valorisation de ce travail,
- accompagner les artistes professionnel·les dans la mise en oeuvre de projets fédérant différents acteurs d'un même territoire,
- donner les moyens, à des **artistes associé·es** à l'Association, qui posent leurs valises quelques temps sur un territoire plutôt urbain (résidence ou compagnonnage), de réaliser une création personnelle, en favoriser la diffusion et le partage avec les habitants,
- favoriser la création de parcours individuels et collectifs permettant la professionnalisation dans le secteur culturel, notamment le spectacle vivant
- coordonner des projets de territoire, des événements fédérateurs, des expérimentations autour de la mutualisation, de l'animation de réseau.



extraits du projet associatif



# Que faisons-nous ?

**PaQ'la Lune** organise des activités artistiques et culturelles tout au long de l'année, notamment dans les quartiers politique de la ville (QPV), dedans et dehors pour investir l'espace public et favoriser l'accès aux équipements et lieux institutionnels

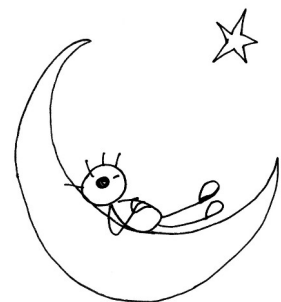
**2 077 interventions en 2023, 15 500 bénéficiaires**

**PaQ'la Lune** accompagne des artistes (création de parcours individuels et collectifs pour favoriser la professionnalisation dans le secteur culturel et notamment le spectacle vivant, l'écriture théâtrale)

**chaque année, + de 40 artistes accompagnés**

**PaQ'la Lune** soutient aux acteurs culturels et socioculturels (mutualisation d'emplois, de matériels, coproduction de projets, mise en réseaux)

**20 adhérents (personnes morales) accompagnées**

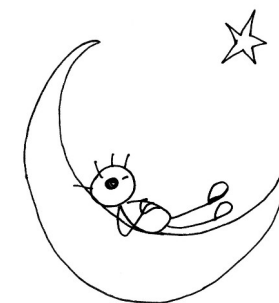


**PaQ'la Lune** construit des projets de territoire en favorisant les coopérations locales avec les institutions (collectivités locales, État), les établissements scolaires (écoles et collèges), les équipements culturels (théâtres, musées, bibliothèques) et socioculturels (maisons de quartier, centres de loisirs, club ados), les associations, les bailleurs sociaux et les habitants.

Sur une année scolaire, nous cherchons à fédérer dans le même quartier, différents partenaires autour d'un programme d'activités qui associent des artistes (comédien·es, auteur·rices) et des intervenant.e.s artistiques autour d'ateliers de pratique artistique, de rencontre avec les professionnels et d'une bibliothèque de rue. S'ouvrir à la lecture à voix haute et à l'écriture par le biais du théâtre, associer les parents à des activités pendant les vacances scolaires et sur le temps libre.

Nous souhaitons favoriser la prise d'initiative des plus jeunes en permettant aux enfants de s'exprimer, de prendre des initiatives, d'agir dans leur quotidien.

**dans 18 quartiers,  
avec 234 groupes d'enfants/jeunes (3 139 bénéficiaires)  
336 adultes placés sous-main de justice**





# Animations

Culturelles & Sociales

Pour tous, petits et grands / Gratuit  
Avec le soutien de l'ANCT, de l'État, des collectivités, des bailleurs HLM et de Mécènes.

# 20 Activités à mettre en œuvre avec vous

1 Des animations de RUE



Pendant la saison au soleil

3 Des RENCONTRES



Lors des activités de nos partenaires

4 Des cafés DISCUSSION



5 Des PIQUE-NIQUES



2 Des animations en PIED D'IMMEUBLE



Toutes les semaines à la sortie de l'école  
Pour éveiller, découvrir et participer...

7 Des livres qui VOYAGENT



Chaque semaine, petits et grands  
Pour lire seul ou à plusieurs et pour inviter des livres chez vous...

6 Des coins LECTURES



8 Des sorties DÉCOUVERTES



1 à 2 fois par mois, guidées par un membre de l'association  
Pour favoriser l'accès de tous aux équipements culturels...

20 Des TEMPS FORTS

Ponctuellement tout au long de l'année  
Pour se retrouver autrement...

**PaQ' la Lune**

Au fil de l'année, 2 saisons s'alternent

SAISON du Soleil (De mai à octobre...)

SAISON de la Lune (De novembre à avril...)

Au programme...

- chaque jour des animations culturelles et sociales
- 1 fois par semaine (au moins) des ateliers de pratique artistique
- 1 fois par mois (sans faute) des rencontres et des créations artistiques

La médiation culturelle & sociale  
Pour favoriser les pratiques culturelles et artistiques des petits et des grands.

Tout au long de l'année scolaire, de l'école primaire au lycée  
Pour découvrir différentes pratiques artistiques...  
Nous proposons des ateliers sur temps périscolaire et/ou scolaire. Nous développons des projets de création pour se mettre en scène, et réalisons des parcours pour allier rencontre d'artistes, pratiques et création...



9 Des ateliers de SENSIBILISATION (TAP - périscolaires - Formation)



10 Des ateliers de CRÉATION (sur temps scolaire, en classe entière)



11 Des CRÉATIONS COLLECTIVES (club théâtre, APA, sur le temps du midi ou du soir)



12 Des parcours d'ÉDUCATION ARTISTIQUE

13 Des ateliers AMATEUR



14 Des STAGES de THÉÂTRE



15 Des MERCREDIS CULTURELS



16 Des RÉSIDENCES



1 semaine chaque mois  
Pour réunir les artistes de nos chantiers artistiques et inventer les futurs SPECTACLES et IMPROMPTUS...



17 Des répétitions PUBLIQUES

Tout au long de l'année  
Pour proposer aux habitants de découvrir le travail en cours des chantiers artistiques...

18 Des IMPROMPTUS



1 à 2 fois par trimestre  
Pour investir l'espace public avec des petites formes spectaculaires et des performances artistiques...

19 Des RE-PRÉSENTATIONS



Lors de temps forts  
Pour vous offrir et partager avec vous nos SPECTACLES, des expositions, des soirées lecture...

# Spectacles vivants

Pour tous, petits et grands / Gratuit ou avec des tarifs préférentiels  
Avec le soutien des collectivités locales, de l'État, de fondations et des bailleurs.

# Pratiques Artistiques

Pour tous, petits et grands  
Gratuit ou avec des tarifs préférentiels  
Avec le soutien de la DRAC, de l'Éducation Nationale et des collectivités locales.

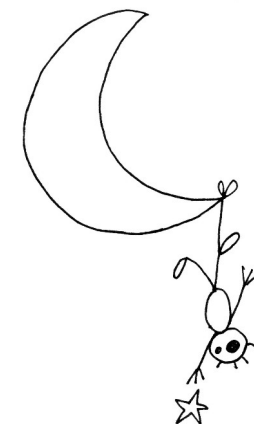
Parce qu'il n'est pas toujours facile de construire et de réaliser seul son projet culturel ou artistique, **PaQ'la Lune** fédère les expériences de chacun·e pour faciliter les partages d'outils.

L'administration, la production et la gestion de projets culturels professionnels nécessitent des moyens techniques et des compétences particulières, c'est pourquoi nous avons fait le choix de créer plusieurs postes de salarié·es qui mettent leurs savoir-faire au service de nos membres.

Nous avons construit une offre d'accompagnement autour des principes de solidarité, de partage d'expériences et de mutualisation.

En complémentarité avec d'autres acteurs comme les coopératives d'activités et d'emplois ou les groupements d'employeurs, **PaQ'la Lune** a imaginé plusieurs offres d'accompagnements qui sont toutes basées sur le même principe : la mutualisation d'outils (logiciels et revues spécialisés notamment) et la facturation de nos interventions au temps passé et non à l'acte permettant à chacun·e de pouvoir bénéficier d'un soutien ponctuel ou tout au long de l'année.

En devenant adhérent, des personnes morales peuvent gérer des projets artistiques et être accompagnées à la fonction employeur (veille juridique et sociale, tâches administratives liées à la réalisation des paies, suivi des conventions collectives du secteur, établissement des bulletins de paie).

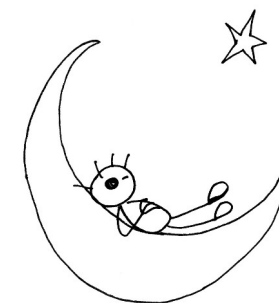


Nous proposons également un accompagnement à la gestion financière (mutualisation d'un logiciel de comptabilité et accompagnement à la saisie comptable pour que nos adhérents puissent gérer au mieux leur comptabilité. Nous pouvons également aider plus ponctuellement à la réalisation de budgets prévisionnels d'un projet ou d'une production.

Enfin, nous mettons à disposition des outils de gestion budgétaire et administrative des projets ou productions de nos adhérents et pouvons accompagner à la rédaction ou à la relecture de dossiers de demande de subvention.

A Nantes, nous disposons de locaux mutualisés et permettons à une quinzaine d'associations de bénéficier d'une domiciliation de leur siège social (boîte aux lettres, bureaux et matériel partagés).

Dans le cadre de notre stratégie d'essaimage, nous allons renforcer cette offre d'accompagnement et la compléter par un parcours à destination d'artistes professionnel·les ou en cours de professionnalisation.

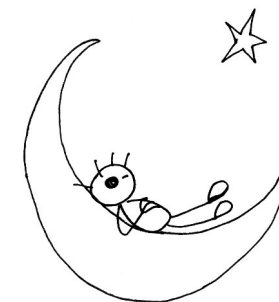


**PaQ'la Lune** favorise la rencontre, le partage et l'échange entre artistes et habitants.

L'association permet aux enfants et aux jeunes de découvrir différentes pratiques artistiques et culturelles.

PaQ'la Lune permet à des artistes, jeunes et moins jeunes d'être accompagné·es dans la mise en œuvre de leur projet d'entrepreneuriat culturel d'utilité sociale et territoriale et leur parcours professionnel

Se découvrir autrement par l'art, partager d'autres cultures, aiguïser sa curiosité et stimuler sa créativité sont des leviers pour construire sa citoyenneté et développer son esprit critique.







 12,13,14  
AVRIL 2022

# STAGE

ARTS PLASTIQUES ET/OU  
THÉÂTRE

**6-11 ANS** CONTES ET PAYSAGES  
ABRACADABRANTESQUES

MQ LA MANO



# 1ère étape de changement d'échelle

## Petite chronologie de PaQ'la Lune

**27 mars 1999**, création de l'association par 2 étudiant·es de l'Université de Nantes avec le soutien du Théâtre Universitaire.

**1999 – 2005** : 10 **artistes associé·s** des spectacles jeune public et des interventions en milieu scolaire

**2005 – 2014** : des résidences dans plusieurs quartiers (avec des bibliothèques, des maisons de quartier, au sein d'établissements scolaires, dans des théâtres...)

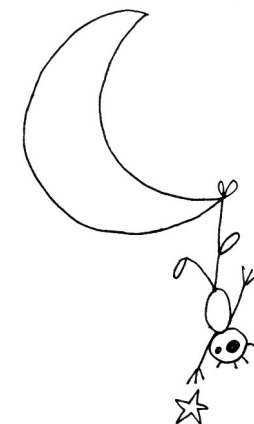
En s'appuyant sur le chantier artistique : « les Brigades de lecture »

*A partir de 2008, premières expériences dans la rue avec la participation aux bibliothèques de rue animées par ATD Quart Monde à Nantes*

*A partir de 2010, premiers partenariats avec des bailleurs sociaux et installation de coins lecture dans les halls d'immeubles*

*(Détours de lectures en partenariat avec des centres socioculturels, la bibliothèque municipale)*

*A partir de 2013, animations de rue mêlant activités créatives, lecture, jeux...*



**2015 – 2018** : évolution du projet associatif en identifiant 20 activités

Installation dans des locaux en pied d'immeuble à **Nantes, à Angers**

Mise en place de plusieurs programmes d'action, dont des cycles d'animations de rue tout au long de l'année

Développement des partenariats avec l'éducation nationale (ateliers sur temps scolaire)

Participation à la mise en place des rythmes scolaires, premiers ateliers périscolaires

Création des postes d'**intervenants artistiques** (au régime général) qui encadrent des TAP et des animations de rue

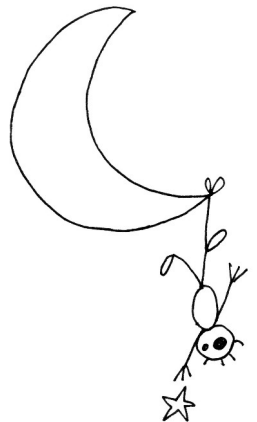
**2017** : baisse des contrats aidés par l'État

PaQ'la Lune est déjà une «grosse » compagnie de spectacle  
330 00 euros de budget annuel dont 260 000 euros de masse salariale  
46 personnes salariées, 9 ETP

L'association réfléchit à son modèle économique.

En développant une programmation d'animations de rue,  
on augmente le recours aux subventions.

Si nous continuons à avoir un volume important de vente de prestations (spectacles, ateliers). Peu à peu son pourcentage diminue.



## 2019 : TremplinAsso

Une convention triennale avec l'État (jusqu'en juin 2022) pour déployer nos activités dans de nouveaux territoires et faire évoluer notre organisation.

### Premières réflexions autour du déploiement de nos activités :

- Initier des parcours d'Éducation Artistique et Culturelle (EAC) : une porte d'entrée sur le quartier
- Créer des allers-retours entre l'école et le quartier : animations récurrentes les mercredis et pendant les petites vacances scolaires
- Investir les quartiers l'été : animations régulières et impromptus
- Favoriser la mise en œuvre de résidences d'artistes en lien avec des compagnies locales

### Premiers constats :

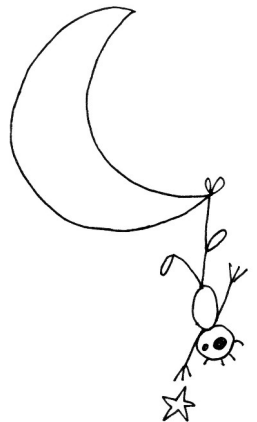
#### **Un contexte de crise sanitaire :**

Difficulté de créer du lien avec les partenaires et d'établir des relations de confiance  
Volonté de PaQ'la Lune de lancer de nouveaux projets (carnets numériques et Toi, moi et les autres) pour maintenir une activité culturelle, garder les liens avec les habitants, favoriser les collaborations au sein des équipes de l'association malgré le travail en distanciel

Déploiement des actions grâce aux dispositifs de l'État (TremplinAsso, à Quartiers d'été, Quartiers Solidaires et aux cités éducatives)

#### **Une méthodologie à l'épreuve de chaque territoire**

Pour créer des liens avec les acteurs locaux, il faut s'adapter à chaque dynamique de territoire, relations inter-partenariales différentes d'un quartier à l'autre  
Cette connaissance du territoire est plus fine lorsque l'on mobilise des artistes qui y habitent.





## 2021

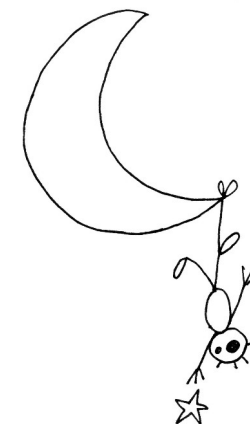
- création d'une équipe artistique dans le 49 (en + de celle du 44)
- modélisation d'un fonctionnement de l'antenne de Nantes qui se duplique sur Angers
- création d'un poste de responsable départemental
- création d'outils de gestion de projet
- évolution de la communication (des pages Quartier sur le site internet)
- constitution de groupes métiers :  
coordinateurs de projets, intervenants artistiques, médiateurs culturels
- réalisation en groupes projets (inter-antennes) :  
Toi, moi et les autres, Carnets numériques, Rdv aux Pataugeoires, EAC

## 2022

- création de l'antenne de Vannes,
- premières interventions à Reims et construction d'un partenariat à Marseille.

## 2023

- réalisation d'un bilan de nos ambitions stratégiques 2018-2020  
et des actions réalisées via TremplinAsso
- obtention d'agréments nationaux :  
Jeunesse et Éducation Populaire  
Agence du Service civique



## 2023 (suite)

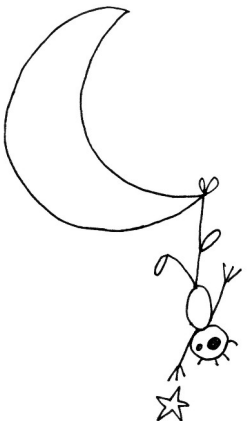
- lancement de deux accompagnements en internes  
*Évolution de l'organisation interne via Dinamic+ (CCI Nantes / Saint-Nazaire)*  
*Mise en place d'une stratégie d'essaimage via P'INS (Avisé + Fondation Macif)*
- mise à jour du projet associatif, actualisation des statuts de l'association
- lancement d'un groupe de travail sur l'essaimage
- candidature au programme d'implantation de Ronalpia à Lyon
- rencontrer avec Alter'incub en Région Centre Val de Loire

## Une Assemblée Générale extra-ordinaire le 15 décembre 2023

[Actualisation du projet associatif](#)

[Évolution des statuts de l'association](#)

2024 (cf étapes 2024-2026) / pages 49 et suivantes



# Évolutions de l'association

**En 2018** (avant TremplinAsso),

l'association avait porté :

**4 projets de territoires**

(Nantes Nord, Nantes Erdre, Angers Monplaisir, Saumur Chemin Vert),

**10 ateliers réguliers et 10 parcours d'éducation artistique** en établissements scolaires avec une équipe composée de 5 salariés en CDI, 14 salariés en CDD et 22 en CDDU (soit **41 salariés pour 8 ETP**), 60 bénévoles et un budget annuel de **344 613 euros**.

**En 2022**, nous avons réalisé nos différentes activités dans

**12 QPV tout au long de l'année et dans 19 QPV** durant la période estivale encadré plus de **200 groupes d'enfants** lors d'ateliers de pratique et/ou de parcours artistiques en milieu scolaire et au sein de maisons de quartier,

avec une équipe de **120 salariés (représentant 23 ETP)** dans 3 antennes :

Angers 4 CDI, 8 CDD et 18 CDDU (4,9 ETP) ;

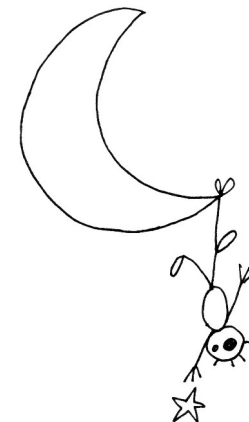
Nantes 11 CDI, 17 CDD et 58 CDDU (17,5 ETP) ;

Vannes 1 CDI, 4 CDDU (0,3 ETP).

Nous avons pu compter sur 70 bénévoles et avons clôturé le budget annuel à **890 865 euros**.



[Rapport 2022 d'activités](#)



# Où nous retrouver !

Nos territoires d'interventions...

## Vannes Bretagne

Des animations tout au long de l'année à Vannes (Kercado), Auray et Redon.  
Des interventions en milieu scolaire.  
Des ateliers sur temps périscolaire à Vannes.  
Des résidences d'artistes et des spectacles.



## Angers Maine-et-Loire

Des animations tout au long de l'année à Angers (Monplaisir), et Saumur.  
Des ateliers sur temps scolaire, périscolaire et extrascolaire.  
Des stages de théâtre.  
Des PEAC sur le département.  
Des spectacles.  
La mission de coordination culturelle de la Maison d'arrêt d'Angers.



## Reims

Une résidence d'artistes dans un quartier en rénovation urbaine

## Nantes Loire-Atlantique

Des animations tout au long de l'année à Nantes Nord, Nantes Erdre et Orvault.  
Des ateliers sur temps scolaire, périscolaire et extrascolaire.  
Des stages de théâtre /arts plastiques.  
Des PEAC dans tout le département.  
Des résidences d'artistes et des spectacles.  
Les festivals  
<< Le Soleil a rendez-vous avec PaQ'la Lune >>  
<< Rendez-vous aux Pataugeoires >>



## Marseille

... Des animations de rue, des spectacles



 ... Là où tu peux nous retrouver dans nos bureaux !

 ... Là où tu peux nous retrouver dans les quartiers !



# Poursuivre l'essaimage ?

## Un contexte plutôt favorable

### Des politiques volontaristes

L'éducation artistique et culturelle (EAC) est l'une des politiques publiques essentielles développées par l'État Français qui a pour objectif d'encourager la participation de tous les enfants et les jeunes à la vie artistique et culturelle.

La politique publique du 100% EAC et la création du Pass culture permettent de déployer de nouveaux moyens financiers.

L'État a également inscrit comme pilier de sa politique publique « Engagement quartiers 2030 », l'émancipation grâce à la réussite éducative et scolaire, le soutien à la parentalité et l'accès à la culture et au sport. Ce pilier est décliné nationalement dans tous les nouveaux contrats de ville élaborés conjointement entre les services de l'État et les communautés de communes pour les 1362 QPV en France. Même si la culture a toujours été présente dans la politique de la ville, elle a une place désormais inscrite dans un cadre réglementaire depuis la loi de 2014 dite « loi Lamy ».

Enfin, l'émergence d'un nouveau cycle de politiques culturelles a récemment incité le Ministère de la culture à créer une nouvelle Délégation, intitulée « Délégation générale à la transmission, aux territoires et à la démocratie culturelle »



### Une forte inégalité d'accès aux activités relevant de l'EAC

On observe dans les quartiers populaires comme ailleurs que le fonctionnement en silo des politiques publiques ne permet pas toujours la mise en place d'actions accessibles aux habitant·es (notamment les enfants) les plus fragiles.

Si les politiques éducatives et de jeunesse cherchent à favoriser la complémentarité des temps de l'enfant (temps scolaire, périscolaire et extra-scolaire), les espaces de coordination et de concertation sont difficiles d'accès pour les habitant·es car trop souvent réservés aux acteurs institutionnels.

### Des moyens financiers alloués par l'État et les collectivités

Qu'il s'agisse du droit commun ou des crédits spécifiques, les moyens financiers alloués aux projets réalisés dans les QPV sont très importants.

Pour autant, les élus locaux souhaitent régulièrement que les actions proposées par les acteurs associatifs soient innovantes.

L'emploi, la jeunesse étant également des priorités, notre stratégie qui combine professionnalisation ET activités artistiques émancipatrices suscite l'intérêt de nouveaux partenaires.

Enfin, grâce à la première étape de notre changement d'échelle, nous avons pu obtenir des financements nationaux (Ministères de la Jeunesse et de la Ville).

### Une forte augmentation du mécénat

En initiant des projets qui se déploient dans plusieurs villes en parallèle, PaQ'la Lune a pu obtenir le soutien de nouveaux mécènes comme la Caisse des Dépôts ou la Fondation d'Entreprise EDF. Ainsi la part du mécénat dans le budget de l'association a augmenté en 2023 atteignant 10% de nos recettes globales.

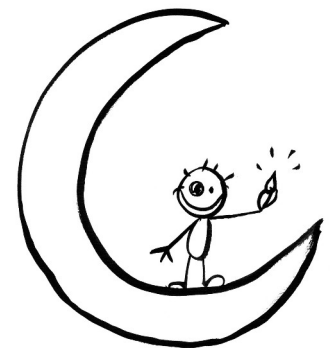


## La Culture pour faire société

En faisant le lien entre le local et le mondial et en favorisant le dialogue entre les générations et les cultures, l'éducation culturelle et artistique peut contribuer à créer des sociétés pacifiques, justes, inclusives et durables. Elle offre aussi un espace de réflexion en vue de réinventer notre mode de vie pour vivre en harmonie avec l'environnement et préserver la cohésion sociale, ce qui est crucial à une époque où nous sommes confrontés à des défis mondiaux interconnectés comme l'isolement social et les crises environnementales. C'est ce qui ressort des travaux de la conférence mondiale sur l'éducation culturelle et artistique organisée par l'UNESCO en février 2024.

La montée de l'extrême droite lors des dernières élections en France a suscité de nombreuses prises de position de la société civile, notamment du mouvement associatif, d'ESS France et de nombreux syndicats.

L'accès à une pratique culturelle en milieu urbain comme en milieu rural est un formidable levier pour construire son esprit critique et renforcer sa capacité à agir. Tout cela contribue alors à renforcer l'estime de soi, lutter contre le repli sur soi, le sentiment d'être mal considéré, les difficultés d'intégration et le non recours au droit.



# Grandir et poursuivre notre consolidation

## Des associations culturelles fragiles

Le 5e baromètre sur la situation financière des associations culturelles réalisé par la Coordination des fédérations et associations de culture et de communication (Cofac) en 2023 dresse un constat clair : les associations culturelles s'inquiètent pour la pérennité de leurs modèles. 32% ont reçu des subventions 2022 inférieures à celles de 2019, et 42% s'attendent à des subventions 2023 inférieures à celles de 2022. Au-delà de la variable économique, on note aussi que les inquiétudes des responsables d'associations culturelles sont fortement liées à un essoufflement des énergies. 24% des entreprises répondantes a un nombre de salariés permanents diminué par rapport à 2020, et au moins 80% des associations sont à la recherche de bénévoles pour porter leurs actions. 37% des répondants à cette enquête se disent également "fatigués", mais 55% sont "déterminés" à trouver des solutions pour leurs structures, en cherchant de nouveaux financements et en menant des projets sur le terrain.

## L'équilibre budgétaire de PaQ'la Lune reste fragile

Depuis 2022, nous constatons que les financements publics sont en légère baisse. Dans le même temps, l'augmentation des charges dues à l'inflation, notamment de la masse salariale, fragilise notre modèle économique et l'année 2023 s'est terminée avec un léger déficit. La forte augmentation de notre budget en 5 ans et l'absence d'un fond associatif important entraîne des besoins récurrents de trésorerie. Heureusement, nous avons réussi à constituer un pool bancaire qui nous accompagne en nous octroyant divers prêts bancaires.



### Des emplois morcelés et précaires dans le spectacle vivant

En 2020, un travail d'analyse réalisé par Opale confirme les caractéristiques désormais bien documentées de dispersion et de précarité de l'emploi dans les associations culturelles.

Le morcellement des emplois est encore plus significatif dans le domaine du spectacle, où le recours au CDD d'usage (CDDU) pour embaucher des **artistes** et technicien·ne·s du spectacle concerne respectivement 79 % des associations employeuses du spectacle vivant.

Avec une moyenne de 392 heures de travail par salarié·e intermittent·e, ce sont 4,6 salarié·e·s qui composent 1 ETP en CDDU.

En 2018, plus de la moitié des associations employeuses de CDDU (58 %) rémunèrent moins de 1 500 heures de travail intermittent par an.

### PaQ'la Lune, association employeuse reconnue

Aujourd'hui, PaQ'la Lune assure une mission d'accompagnement à la fonction employeur, en embauchant en direct + de 40 **artistes** et technicien·ne·s du spectacle et en réalisant les démarches de paie pour une vingtaine d'associations. Ce savoir-faire est un atout indéniable pour le déploiement de ses activités.

Ce principe de mutualisation permet d'avoir des coûts de fonctionnement moins élevés et de créer des emplois pérennes. Pour autant, dans cette période où des petites association locales sont menacées de cessation d'activité, augmenter la zone géographique de notre offre d'accompagnement serait un atout supplémentaire.





## Nos atouts

Nous avons acquis une certaine légitimité et de l'expérience de terrain. Nous sommes implantés dans 3 villes et notre action s'inscrit dans la durée.

L'axe lecture/écriture du projet de l'association est un sujet d'actualité, tant au niveau de l'éducation artistique et culturelle, de la réussite éducative et au cœur des préoccupations de nombreux territoires (maîtrise de la langue, apprentissage Français Langue Étrangère)

Nous sommes une association culturelle déjà bien structurée et identifiée en Pays de la Loire. Reconnue pour la qualité de l'organisation de nos fonctions support notamment.

La diversité de nos modalités d'interventions (et de leur intensité) sur un quartier se combine avec des modèles économiques variés selon les activités (subventions, prestation...).

La pluralité des partenaires financiers (plus de 50) : État, collectivités, bailleurs, ...

Malgré un contexte incertain, la constitution d'une équipe de salarié·es en CDI depuis plus de 5 ans permet désormais travailler pour être en posture de transmission.



## Nos faiblesses

La première étape d'essaimage a permis d'identifier nos limites concernant notre capacité à absorber un surcroît d'activité dû à de nouveaux projets, la création des antennes locales, le lancement de nouvelles activités.

Le modèle économique de l'association ne permet pas de créer des postes d'encadrement pour chacune des antennes. Il est parfois difficile de recruter un·e **artiste intervenant** s'il n'est pas **associé·e** aux étapes de conception.

L'absence de process structuré pour l'accueil de nouveaux salarié·es et d'outils communs de gestion de projets ont limité notre développement.

Nous avons identifié un réel besoin de formation des nouvelles équipes, notamment à distance (garantir la méthode, valeurs, pédagogie, soit la « PaQ'la Lune touch »).

L'environnement politique local changeant, les relations différentes entre l'État et les collectivités en fonction des territoires, la difficulté du fonctionnement en silo de diverses politiques publiques ne facilitent pas le déploiement et nécessite un haut niveau de compétence pour les développeur·ses de projets.

Un climat social instable et anxiogène (émeutes récentes dans les QPV).



# Quelle stratégie d'essaimage ?

## Quel(s) modèle(s) ?

La première étape de notre changement d'échelle entre 2019 et 2022 s'est basée sur le modèle de duplication centralisée. Nous avons créé 3 antennes ; à Nantes, à Angers et à Vannes.

Ce qui a fonctionné : dupliquer un programme d'action comme nos cycles d'animation de rue, un module d'ateliers sur temps périscolaire, un parcours d'éducation artistique avec les « Brigades de lecture » ou une résidence d'artistes comme « Je me souviens ».

Cependant le déploiement de ces programmes se fait de façon aléatoire. Le financement d'un poste de chargé·e de développement repose alors entièrement sur le budget de l'association.

Pour notre stratégie 2024-2030, nous proposons de nous appuyer sur le recrutement d'artistes intervenants qui seront formés pour réaliser certains programmes d'activités.

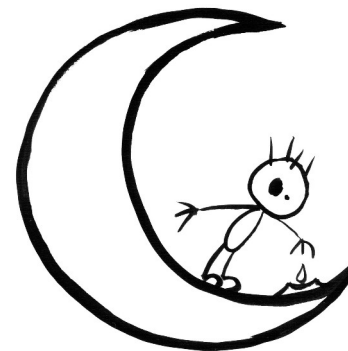
### 2 modèles retenus :

#### Poursuivre la duplication centralisée

l'artiste intervenant·e est salarié·e par PaQ'la Lune

#### Lancer des coopérations stratégiques

l'artiste intervenant·e est salarié·e par une association locale qui coproduit avec PaQ'la Lune le programme d'action



## S'inspirer d'un 3<sup>e</sup> modèle plus ascendant

En nous appuyant sur notre ambition de contribuer à la professionnalisation d'artistes locaux, nous avons souhaité nous inspirer de [la fertilisation formelle](#) pour amplifier notre impact.

Ce 3<sup>e</sup> modèle permet de recruter des **artistes** intervenants qui seront formés pour être des « **ambassadeurs** » de PaQ'la Lune dans leur bassin de vie.

Cela répond aux enjeux des droits culturels en outillant des artistes locaux pour qu'ils participent à la vie culturelle de leur territoire et permet de concevoir une proposition adaptée aux besoins du territoire.

Toutefois, les spécificités de l'embauche des artistes du spectacle vivant nécessiteront des modalités administratives relevant des 2 précédents modèles.

En fonction de son lieu d'habitation et de l'écosystème existant,

l'**artiste** « **ambassadeur** »

sera soit - salarié par PaQ'la Lune (duplication centralisée)

- soit salarié par une association locale  
qui coproduit avec PaQ'la Lune  
le programme d'action (coopération stratégique).





## L'artiste intervenant au cœur de la stratégie d'essaimage :

Pour mener à bien ses différents programmes d'actions, PaQ'la Lune collabore avec des **artistes intervenants** qui sont embauchés en CDDU (contrat à durée déterminé d'usage pour les intermittents du spectacle), en CDD d'accroissement temporaire d'activités ou en CDI à temps partiel ou à temps plein.

L'**artiste intervenant**\* réalise une grande variété d'activités qui contribue à la réalisation de la mission que s'est donnée PaQ'la Lune :

- encadrement d'activités de pratiques artistiques (ateliers de sensibilisation, de création collectives, parcours d'éducation artistique, ateliers de pratiques hebdomadaires, stages...)
- encadrement des animations de rue (activités culturelles et créatives)
- créations artistiques : interventions impromptues sur l'espace public, Brigades de lecture, crieur public, spectacle jeune public.

Dans le cadre de la 1ère étape de notre essaimage, nous avons lancé des projets de territoire et créé des postes de coordinateur·rices de projets. En assurant l'animation partenariale sur le quartier, iels étaient très souvent à l'origine des actions. Peu à peu les **artistes associé·s** ont pu avoir le sentiment d'être programmés par l'équipe de coordination et moins impliqués dans les étapes de conception.



Certain·es artistes apprécient d'être sollicité·es par l'association car iels portent des projets personnels ailleurs. Une partie des **artistes associé·es** revendique une autre place. La stratégie d'essaimage tente de répondre à cette attente.

\*ou **intervenant artistique** (la dénomination varie en fonction du contrat de travail)



# Adapter l'existant avant d'essaimer : des artistes associé·es et/ou des artistes « ambassadeur »

PaQ'la Lune travaille actuellement avec des **artistes associé·es** à un ou plusieurs projets.

Ils sont sollicité·es par des coordinateur·rices de projets.

Deux profils métiers avaient été identifiés : des artistes intervenants ou des chargés de production, souhaitant évoluer dans leurs missions et prendre en charge la coordination de certaines actions.

Les bilans réalisés tout au long de l'année 2023 et le recrutement d'un directeur administratif et financier nous ont conduit à revoir l'organisation actuelle. La mission de coordination confiée à un·e **artiste intervenant** est une réelle plus value en terme d'évolution professionnelle et de montée en compétence. La connaissance du terrain est également un atout précieux pour la coconstruction des programmes d'actions. Par ailleurs, la volonté de positionner du temps de travail administratif dans chacune des antennes a eu certaines limites (transfert d'informations tardif, difficulté à avoir une vision globale).

C'est pourquoi, il a été décidé que l'ensemble des missions administratives seront centralisées dans un établissement spécifiques qui assurera les tâches de production. Ainsi dans les 3 antennes déjà existantes, la mission de coordination de projet sera confiée à des artistes intervenants. Ils rejoindront le groupe des **artistes « ambassadeurs »**.



L'**artiste associé·e**  
participe à la réalisation d'un programme d'actions.

L'**artiste « ambassadeur »**  
participe à la réalisation d'un programme d'actions  
et coordonne sa mise en œuvre.



# Former et accompagner les artistes « ambassadeur »

L'**artiste « ambassadeur »** participe donc à la réalisation d'un programme d'actions et coordonne sa mise en œuvre.

Pour ce faire, iel sera formé·e et accompagné·e autour de 4 missions :

- l'animation d'équipe
- la coordination de projet
- le suivi administratif, budgétaire du programme d'actions
- la communication du programme d'actions.

Avec la création d'un groupe « essaimage » plusieurs artistes intervenants ont travaillé sur cette question de l'artiste « ambassadeur » .

Pour l'année scolaire 2024/2025, iels reprendront les actions déjà lancées et pourront, le cas échéant commencer à développer de nouveaux partenariats.

En juin 2024, PaQ'la Lune compte **36 artistes associé·es** :  
**10** deviendront **artistes « ambassadeur »**

## Perspectives septembre 2024

- 1 artiste pourrait devenir artiste « ambassadeur » à Lyon
- 1 artiste pourrait devenir artiste associé·e à Reims
- 1 artiste pourrait devenir artiste « ambassadeur » à Reims



## Des artistes « ambassadeur » qui explorent leur bassin de vie

Pour définir les territoires d'essaimage, nous réaliserons des diagnostics territoriaux qui permettront d'identifier les actions déjà en place et les besoins non suffisamment satisfaits. A Nantes, Angers, Vannes, Marseille et Reims, nous accompagnerons une dizaine d'**artistes** « **ambassadeurs** » pour qu'ils puissent concevoir de nouveaux programmes d'actions.

## Recruter, former et accompagner de nouveaux artistes « ambassadeur »

Dans le cadre du programme implantation de Ronalpia, PaQ'la Lune commence à tester sa nouvelle stratégie d'essaimage sur l'agglomération lyonnaise. Nous envisageons de lancer une duplication centralisée en expérimentant un premier parcours d'accompagnement mêlant formation, premières interventions et échanges de pratiques. Ce dispositif serait coconstruit avec France Travail et la Métropole Lyonnaise et s'inscrirait en complémentarité avec les autres offres d'accompagnement existantes

Au 2<sup>e</sup> semestre 2025

un parcours d'accompagnement qui permettrait de recruter  
et d'accompagner plusieurs artistes  
inscrits à l'Agence Spectacle de France Travail à Lyon.





## Étape 1 : Un réseau d'artistes associé·es et d'artistes « ambassadeur »

La première étape de notre stratégie d'essaimage sera d'ici fin 2025, la création et l'animation d'un réseau d'**artistes associé·es** et d'artistes « **ambassadeurs** ». En nous basant sur des partenariats existants, en nous appuyant sur le bouche à oreilles ou sur les sollicitations que nous recevons pour accompagner administrativement des artistes porteurs de projets, nous constituerons un réseau d'artistes.

L'animation de ce réseau sera l'enjeu premier car nous souhaitons, qu'ensemble, ils puissent concevoir de nouveaux programmes d'actions\*.

Le réseau sera animé de la façon suivante :

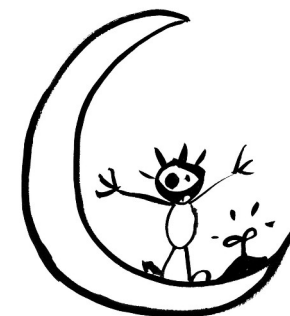
- 2 rencontres par an pour tous les artistes (1 en présentiel, 1 en distanciel) pour favoriser l'inter-connaissance, le partage d'expérience et diffuser la PaQ'la Lune Touch'
- des groupes de travail (3 1/2 journées) pour approfondir une thématique et produire une contribution de projets
- des temps spécifiques entre artistes « ambassadeurs » 1 1/2 journée tous les 2 mois

Ensemble, ils contribueront à définir et de formaliser les contenus artistiques et pédagogiques pouvant être dupliqués

Le **groupe essaimage** lancé en janvier 2024 va continuer à construire des modules de formation et des outils de transmission qui seront proposés pour les actions de fertilisation.



\*cf priorités stratégiques 2024-2026



## Un travail en binôme avec l'équipe administrative

Chaque **artiste associé·e** aura un·e référent **artiste « ambassadeur »** .

L'artiste « ambassadeur » travaillera en binôme avec des membres de l'**équipe administrative**

- sur le volet production (budget, devis, factures...)
- sur le volet communication (création de supports pour le web, les réseaux sociaux, print et informations sur le site internet).

Grâce à des outils mutualisés comme Orféo, Notion et un Drive, les artistes « ambassadeurs » pourront avoir une méthodologie commune pour la gestion de projets.

Différents temps de formation et d'appropriation de ces outils seront organisés à partir de septembre 2024. Ce volet s'appuiera sur la mise à jour de process internes réalisés dans le cadre de Dinamic+, un autre accompagné dont les équipes salariées de PaQ'la Lune ont pu bénéficier en 2023-2024.

Deux fois par an, un temps de revue de projets sera organisé par territoire pour faire

- un bilan des actions terminées
- un point d'étape sur les programmes d'actions en cours
- un état des lieux des perspectives et des besoins d'accompagnement pour la période à venir



## Étape 2 : Coordonner le développement des programmes d'actions dans chaque territoire

Les 2 temps de revue de projets seront l'occasion de réunir l'ensemble des artistes associé·es et « ambassadeurs » d'une même zone géographique.

Ces rendez-vous auront lieu, dans la mesure du possible en présentiel pour favoriser l'inter-connaissance.

Pour faciliter la gestion des agendas et la mobilisation des artistes, nous chercherons à banaliser des journées lors des périodes OFF

- matinée : revue de projet
- après-midi : temps de formation/accompagnement ou réunion d'un groupe de travail

L'équipe de direction assurera l'animation des revues de projet.

Le **groupe essaimage** sera mobilisé pour organiser et proposer les contenus de ces après-midi.

Dans le cadre de Dinamic+, nous travaillons actuellement à la répartition des temps de travail des équipes : préparation et réalisation des activités ; réunions d'équipe ; coordination de programmes d'actions ; développement de nouveaux projets ; rencontres partenariales.



La saison 2024/2025 sera l'occasion de déterminer le niveau d'activités à ne pas dépasser pour réussir à pouvoir absorber ces différentes tâches. Au de-là de ce seuil, nous mobilisons une autre fonction : **artiste « responsable de site »**.



## Étape 3 : Un·e responsable de site pour animer un réseau d'artistes locaux

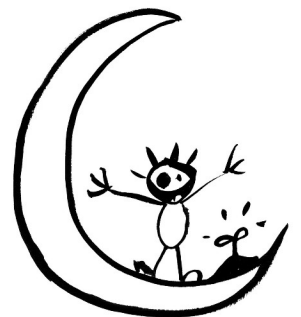
Dans les 3 antennes existantes, nous avons identifié des **artistes** « **responsable de site** » qui auront pour mission d'animer l'équipe d'**artistes associé·es** et d'organiser la mise en œuvre des programmes d'actions. Ils auront également du temps dédiés à l'organisation des groupes de travail, en associant notamment des partenaires locaux afin de réaliser des diagnostics territoriaux. Les artistes « responsables de site » pourront, le cas échéant, travailler sur des conventions pluriannuelles de partenariats.

En collaborant avec des bailleurs sociaux, nous pourrons envisager des implantations locales en rdc d'immeuble et créer une antenne physique. Ce sera l'occasion de disposer d'espaces de travail mutualisés pour les **artistes associé·e** et les **artistes** « **ambassadeur** » et d'envisager des activités supplémentaires afin d'élaborer de nouveaux programmes d'actions avec des partenaires locaux.

Une première étape dans notre stratégie d'essaimage sera d'ici fin 2024, la création et l'animation du réseau des **artistes associé·es** et des **artistes** « **ambassadeur** ».



La 1ère phase de l'essaimage sera la transformation de nos fonctionnements internes dans les 3 antennes existantes, ainsi qu'à Reims et à Marseille. En 2024/2025 **3** artistes déjà membre de nos équipes deviendront **artistes** « **responsable de site** » à Nantes, Angers et Vannes.





## Étape 4 : Un·e médiateur·rice culturel·le et social·e pour favoriser la participation des habitant·es

Dans l'antenne 44, nous disposons de deux postes de médiateur·rice culturel·le et social·e. Ils assurent la mise en œuvre des activités suivantes :

- pique-nique, ateliers cuisine
- sorties découvertes
- accompagnement individuel ou collectif
- relais auprès des institutions.

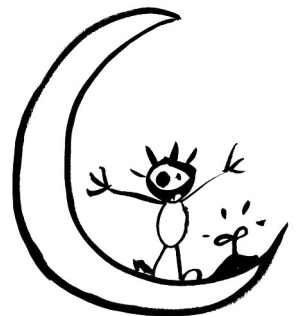
Après la création d'un collectif d'habitant·es à Nantes Erdre qui a été à l'origine d'un projet de création d'une boîte à livres, nous souhaitons qu'ils puissent voir leur mission évoluer afin de renforcer la participation active des habitant·es.

Cet objectif s'inscrit dans le cadre de notre plan stratégique 2024-2026 autour du renforcement du bénévolat au sein de l'association (initié avec l'accompagnement Dinamic+).

Les deux postes de l'antenne de Nantes sont financés par le dispositif Adulte relais (Ministère de la ville). En fonction des spécificités de chaque territoire, ce type de financement n'est pas toujours possible.



Dans la 1ère phase de notre stratégie d'essaimage  
« transformation interne »  
nous identifierons les possibilités de création de ces postes  
dans les 2 autres antennes  
et le cas échéant d'adapter nos programmes d'action.  
Ensuite, en fonction du développement des étapes 1, 2 et 3,  
nous pourrions créer cette mission supplémentaire  
dans de nouvelles antennes.



# Une nouvelle organisation RH nécessaire

L'accompagnement Dinamic+ a permis de travailler avec les équipes sur la mise à jour de fiches métiers.

Le fond d'ingénierie de P'INS a permis de mettre à plat les différents contrats de travail et de sécuriser l'essaimage en anticipant une évolution du nombre de salarié·es et la création d'établissements secondaires.

Un règlement intérieur d'entreprise va être soumis aux élues du CSEC et un premier accord d'entreprise sera également élaboré avec le soutien du cabinet Légicoop.

Un nouvel organigramme sera validé par le conseil d'administration prévu en septembre 2024.

Le conseil d'administration du 5 juillet 2024 a confirmé l'évolution des missions au sein de l'équipe de direction évolue.

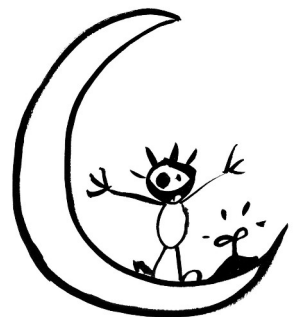
Durant l'été, les espaces de coopération interne seront actualisés (objectifs, animation, participation, fréquence...).

binôme de direction :

direction administrative, financière et des ressources humaines :  
encadrement et la responsabilité hiérarchique des salarié·es  
pilotage de la gestion financière

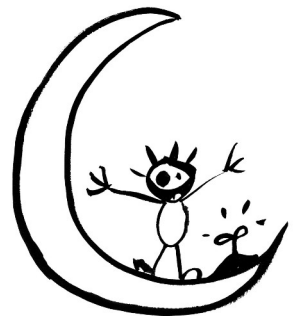
direction artistique :

pilotage de la stratégie d'essaimage  
animation du réseau des artistes  
accompagnement et formation



# Une nouvelle communication

- Evolution des outils de présentation de l'association (incluant l'accompagnement des artistes) et les étapes de 1 à 4 de la stratégie d'essaimage
- Lancement d'un DLA collectif autour de la stratégie de communication par la Fondation Territoriale 44 en juillet 2024
- Evolution du site internet avec une entrée par public cible
- Evolution de l'organisation de la communication avec le transfert de certaines tâches aux antennes locales et aux **artistes** « **ambassadeur** »
- formation et accompagnement des volontaires en service civique dans les différentes antennes



## Après P'INS ?

- En 2024-2025, nous éprouverons une nouvelle organisation dans les 3 antennes existantes et affineront les perspectives de développement à Reims, Marseille et Lyon. Cela nous permettra d'affiner le modèle économique d'une 3<sup>e</sup> étape d'essaimage qui pourra commencer ensuite.
- Nous lancerons une campagne d'information sur notre offre de services pour des associations de spectacle vivant (accompagnement à la foncteur employeur, à la production, gestion financière) ainsi que la création de parcours d'accompagnement d'artistes via France Travail sont des leviers pour faire connaître notre projet, nos valeurs en dehors des territoires que nous couvrons déjà.
- Nous mobiliserons nos réseaux de partenaires : les différents bailleurs sociaux avec lesquels nous travaillons déjà, les membres de l'association Bleu Blanc Zèbre, le réseau des Alumni de P'INS, seront également des relais d'information
- Un partenariat avec un organisme de formation permettrait à compter de 2027 de diffuser plus largement de notre parcours d'accompagnement et de toucher des artistes implantés dans de nouveaux territoires.
- La poursuite de nos échanges avec différents partenaires autour de la pertinence d'organiser un réseau des acteurs culturels agissant dans les QPV nous permettra d'identifier de potentielles coopérations.



Nous envisageons  
recenser ce qui se fait déjà dans le Grand Paris  
repérer les espaces de mutualisation possibles  
essaimer ensuite au fur et à mesure des opportunités



# Demain, à quoi ressemblera PaQ'la Lune ?

## Des programmes thématiques Un réseau d'artistes intervenants

Nous outils de communication auront vocation à faire connaître les artistes de la communauté PaQ'la Lune. L'animation de ce réseau sera un enjeu essentiel pour garantir le développement de projets locaux répondant à la PaQ'la Lune Touch'

Cette mise en réseau d'artistes nous permettra de couvrir différents territoires et de proposer nos programmes existants comme les Brigades de lecture ou Je me souviens ...

Pour fédérer des artistes éloignés géographiquement, nous organiserons des temps de travail pour définir et formaliser de nouveaux contenus artistiques et pédagogiques. Nous avons déjà identifié 3 thématiques :

- l'interculturalité

- l'égalité fille – garçon

- la déconnexion aux écrans

Ces temps collectifs seront organisés sous la forme  
**d'un laboratoire des pratiques**





## Un chantier école

Afin de mieux valoriser l'impact de notre accompagnement d'accompagnement sur les membres de la communauté PaQ'la Lune, nous avons imaginé le principe d'inscrire le parcours de chacun·e dans un « chantier école ».

Cela permettra de rendre lisible les différentes possibilités d'accompagnement que nous pourrons proposer à des artistes.

Dans le cadre de partenariat avec des missions locales, des associations qui favorisent l'insertion des jeunes, nous imaginerons des parcours à destination des jeunes habitant en QPV pour qu'ils puissent se professionnaliser dans les métiers du secteur culturel, le spectacle vivant et la médiation culturelle par exemple.

Par le biais d'un passeport des compétences avec 3 entrées : « métier » , « savoir-être ; savoir-faire » , « thématique ou spécialité » . Ce passeport permettra d'identifier comme chacun·e se positionne à son entrée dans l'association et sera mis à jour lors de différents temps de suivi.



## Des antennes locales, des associations partenaires

D'ici 2026, nous souhaitons conforter notre implantation dans 5 régions :

Bretagne,  
Pays de la Loire,  
Grand Est  
*où nous portons déjà des actions*

Auvergne-Rhône Alpes  
Provence Alpes Côte d'Azur  
*où nous avons engagé des partenariats avec des associations locales*

Dans chacun de ses territoires, nous parions sur le développement de nouvelles actions grâce aux artistes qui s'investiront chacun·e dans leur bassin de vie.

En 2023,  
nous avons salarié 40 artistes, nous ambitionnons d'en accompagner 75 d'ici fin 2026,  
nos activités de pratiques artistiques touchent + 3 400 enfants et jeunes, nous ambitionnons de doubler ce chiffre.



Sur la période 2027-2030,  
nous diffuserons notre projet plus largement,  
en commençant par le Grand Paris.



# 2024-2026, quelles étapes ?

## janvier – juin 2024

« réflexions et évolutions interne »

- Création d'une charte de l'artiste intervenant définissant les rôles d'**artistes associé·es**, **artistes « ambassadeur »** et **artistes « responsable de site »** (groupe essaimage)
- Réorganisation interne de l'équipe administrative, création d'un pôle centralisé pour les missions de production et d'administration et mise à jour du process de production (Dinamic+)
- Création d'un guide d'accueil des nouveaux salarié·es (Dinamic+)
- Mise à jour des différents types de contrats de travail (Fonds ingénierie P'INS)
- Préparation d'un règlement intérieur d'entreprise (Fonds ingénierie P'INS)

## juillet – septembre 2024

Lancement de la 1ère phase « transformation interne »

- Evolution des rôles au sein des équipes locales (antennes 44, 49 et 56)
- Répartition des rôles avec les artistes, nomination de 3 artistes « responsables de site »
- Préparation d'un premier accord d'entreprise (Fonds ingénierie P'INS)
- Création d'un outil de suivi d'activité et de budget pour les **artistes « ambassadeur »** et **artistes « responsable de site »**
- Evolution de la communication (mise en avant des missions d'accompagnement ; outils de communication présentant le nouveau fonctionnement)
- Début de l'accompagnement des 3 **artistes « responsable de site »**



## octobre – décembre 2024

*Suite de la 1ère phase « transformation interne »*

- Début de l'accompagnement des 3 **artistes** « **responsable de site** »
- Lancement de l'accompagnement des 10 artistes « **ambassadeur** » / 1<sup>er</sup> temps collectif
- Recrutement d'artistes « **ambassadeur** » à Reims et développement de l'activité
- Construction d'une phase test de parcours d'accompagnement de nouveaux artistes « ambassadeurs » (Agglomération Lyonnaise)
- opportunité de créer les missions de médiateur·rice culturel·le et social·e dans les antennes 49 et 56

## janvier – juin 2025

*2ème phase « consolidation Reims, Marseille »*

- Lancement de l'exploration des territoires avec les 10-12 artistes « **ambassadeur** » (44, 49, 56, 51, 13)
- Evolution du site internet, mise en avant de l'offre d'accompagnement administratif
- Lancement d'un premier laboratoire des pratiques pour concevoir de nouvelles offres d'animation artistique et culturelle (contenus pédagogiques et artistiques) / 2<sup>e</sup> temps collectif
- Poursuite de la construction d'une phase test de parcours d'accompagnement de nouveaux artistes « **ambassadeur** » (Agglomération Lyonnaise)

## juillet – septembre 2025

*Suite de la 2<sup>e</sup> phase « consolidation Reims, Marseille »*

- Suite démarche de prospection, premières pistes de nouvelles actions avec les 10-12 artistes « **ambassadeur** » (44, 49, 56, 51, 13)
- Lancement d'une campagne d'information sur l'offre d'accompagnement
- Poursuite de la construction d'une phase test de parcours d'accompagnement de nouveaux artistes « **ambassadeur** » (Agglomération Lyonnaise)



## octobre – décembre 2025

*Lancement 3<sup>e</sup> phase « fertilisation : test à Lyon »*

- Expérimentation du parcours d'accompagnement des nouveaux artistes via France Travail à Lyon via des projets PEAC
- Développement des PEAC à Reims et à Marseille
- Accueil de nouveaux artistes « **ambassadeur** » / 1<sup>er</sup> temps collectif
- Poursuite du laboratoire des pratiques autour d'une nouvelle thématique / 1<sup>er</sup> temps collectif

## janvier – juin 2026

- Expérimentation du parcours d'accompagnement des nouveaux artistes « **ambassadeur** » à Lyon
- Lancement de l'exploration des territoires avec les artistes « ambassadeurs » (44, 49, 56, 51, 13)
- Poursuite du laboratoire des pratiques / 2<sup>er</sup> temps collectif
- Réalisation d'un diagnostic de l'existant sur le Grand Paris

## juillet – septembre 2026

- Point d'étape sur le laboratoire des pratiques (2 nouvelles thématiques explorées)
- Bilan de l'expérimentation du parcours d'accompagnement mené à Lyon

## octobre – décembre 2026

*Lancement 4<sup>e</sup> phase « fertilisation : suite »*

- Formalisation d'une offre d'accompagnement d'artistes : Chantier école pour poursuivre l'expérimentation du parcours d'accompagnement
- poursuite de l'essaimage et recrutement de nouveaux artistes « **ambassadeur** »
- Exploration des potentiels de développement Grand Paris





# Quelles sont les nouvelles missions ?

Accompagner, former les artistes « ambassadeur »  
Accompagner, former les artistes « responsable de site »

Animer le réseau des artistes :  
2 journées de rencontres chaque année  
1 en présentiel et 1 en distanciel pour favoriser l'inter-connaissance, le partage d'expérience et diffuser la PaQ'la Lune Touch'

1 1/2 journée tous les 2 mois entre artistes « ambassadeur »  
1 1/2 journée chaque mois entre artistes « responsable de site »

2 1/2 journées par an : revue de projets par territoire  
avec les artistes associé·es, artistes « ambassadeur » et le cas échéant l'artiste « responsable de site

Animer des groupes de travail :  
3 1/2 journées par groupe pour approfondir une thématique  
et produire une contribution de projets

Animer des temps dédiés à la formation  
et à l'appropriation des outils (gestion de projets, communication...)



# Quelle organisation ?

## Une équipe administrative :

- 1 directeur de production (existant)
- 1 administratrice de production (existant)
- 2 à 3 chargé·es de production (2 nouveaux recrutements à prévoir)
- 1 chargé·e de la communication et des partenariats (à prévoir)
- 1 graphiste (existant)

## Une équipe artistique :

- 1 directeur artistique et du déploiement (existant)
- 1 responsable pédagogique (à prévoir)
- 3 à 5 artistes « responsable de site » (2 nouveaux recrutements à prévoir)
- 15 à 20 artistes « ambassadeur » (10 nouveaux recrutements à prévoir)
- 80 à 100 artistes associé·es (40 nouveaux recrutements à prévoir)

## Une équipe médiation culturelle et sociale :

- 5 à 10 médiateur·es culturel·les et social·es (8 nouveaux recrutements à prévoir)



# Nos objectifs d'impact social en 2030 ?

## Pratiques artistiques

6 programmes d'activités : Livre et lecture (les Brigades de lecture) ; Environnement et citoyenneté (GardenBox) ; Transformation urbaine (Je me souviens) ; Interculturalité, multilinguisme ; Égalité fille – garçon ; Déconnexion aux écrans

## Artistes

- un réseau de 125 à 150 artistes
- réalisation d'une mesure d'impact sur la professionnalisation des artistes

## Territoires

- 10 territoires d'implantation :
- un réseau de 5 à 6 antennes
  - 3 à 5 coopérations stratégiques

## Enfants/Jeunes

10 000 enfants/jeunes bénéficient d'activités de pratique artistique sur l'année



# En quelques mots

Les **artistes intervenants** qu'ils soient « **ambassadeurs** » ou « **responsable de site** » seront embauchés par PaQ'la Lune ou par une association déjà implantée localement. Concernant les antennes locales de PaQ'la Lune, nous appliquons le principe de **duplication centralisée**.

Le principe de la **coopération stratégique** sera retenu si des associations locales sont intéressées pour porter l'essaimage de nos programmes d'actions. Toutefois si l'écosystème en permet pas de trouver ce partenaire et si des financeurs demandent une implantation locale PaQ'la Lune pourra créer un établissement secondaire.

Pour que cet établissement secondaire devienne une antenne locale, il faudra dépasser un seuil d'activités afin de garantir une viabilité économique (locaux, salaire d'une artiste « **responsable de site** »).

D'ici 2026, nous souhaitons conforter notre implantation dans 5 régions (Bretagne, Pays de la Loire, Grand Est, Auvergne-Rhône Alpes, Provence Alpes Côte d'Azur). Dans chacun de ses territoires, nous parions sur le développement de nouvelles actions grâce aux artistes qui s'investiront chacun·e dans leur bassin de vie.

Nous ambitionnons d'accompagner 75 artistes d'ici fin 2026 et de toucher 7 000 enfants/jeunes.

Sur la période 2026-2030, nous lancerons un chantier école qui permettra d'essaimer le parcours d'accompagnement des artistes dans de nouveaux territoires afin d'accompagner 150 artistes et de toucher 10 000 enfants/jeunes.



En créant des antennes locales  
ou en accompagnant des acteurs déjà présents localement,  
l'association contribuera à la création d'emplois locaux  
non délocalisables  
tout en permettant à davantage de jeunes  
de pouvoir construire leur parcours en ayant accès  
à des activités de pratique artistique.



Souvent, on me demande, ça veut dire quoi : **PaQ'la Lune** ?

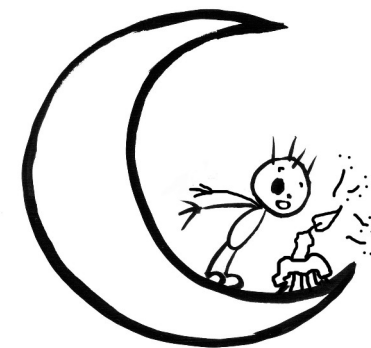
Je résume généralement avec la phrase : « **Y a pas que sur la lune qu'on rêve !** ».

Puis je complète qu'en réalité, chacun·e peut se raconter sa propre histoire.

La stratégie d'essaimage que nous avons construit met en avant la création d'une « communauté » PaQ'la Lune, autant de personnes qui seront invitées à trouver peu à peu leur propre réponse.

Christophe Chauvet,  
Directeur de l'association

juillet 2024







**« Croyez en vos rêves  
et ils se réaliseront peut-être.**

**Croyez en vous,  
et ils se réaliseront sûrement. »**

**Martin Luther King**

