

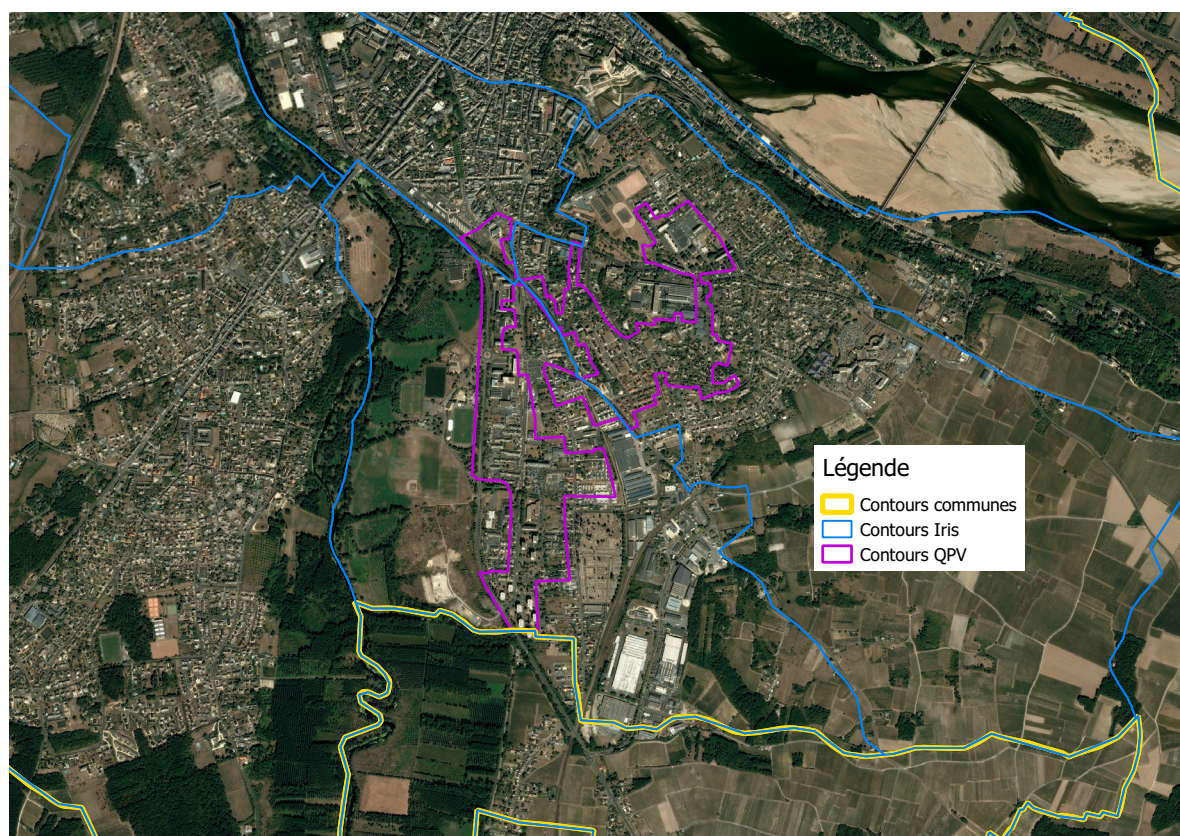
# Projet TremplinAsso



## Quartier Chemin Vert - Hauts Quartiers

Saumur - Année 2

Septembre 2022



RÉPUBLIQUE  
FRANÇAISE

*Liberté  
Égalité  
Fraternité*

AGENCE  
NATIONALE  
DE LA COHÉSION  
DES TERRITOIRES



Tremplin  
ASSO

# Introduction

L'AMI #TremplinAsso est l'une des mesures de la feuille de route de mobilisation nationale en faveur des quartiers prioritaires. En avril 2019, le ministère en charge de la ville et du logement a désigné 44 associations lauréates de l'appel à manifestation d'intérêt (AMI), avec lesquelles il a noué un partenariat sur trois ans.



**L'association PaQ'la Lune fait partie de ces lauréats.** Elle défend la place de l'art vivant partout et pour tous et, plus particulièrement, en direction des plus jeunes.

Son projet dans le cadre du dispositif AMI #TremplinAsso est de soutenir l'accès à la culture de tous, et ce par la mise en place d'ateliers culturels et artistiques à destination des habitants, notamment les enfants et les jeunes, des quartiers de la politique de la ville.

Les projets menés doivent contribuer à trois orientations définies dans la feuille de route de mobilisation nationale en faveur des quartiers prioritaires :

- garantir les mêmes droits aux habitants des quartiers ;
- favoriser l'émancipation ;
- faire République.

Ils doivent aussi s'articuler avec les objectifs de la politique de la ville, telles que définies par la Loi de programmation pour la ville et la cohésion urbaine du 21 février 2014 :

- réduire les écarts de développement économique et social entre les territoires
- améliorer les conditions de vie des habitants des quartiers de la politique de la ville

L'AMI #TremplinAsso vise enfin à soutenir le changement d'échelle de projets structurants de la politique de la ville.

Au-delà de la mise en œuvre de leur projet, l'AMI #TremplinAsso prévoit la proposition par les associations d'une évaluation externe des projets.

Dans le cadre de ce dispositif, l'association PaQ'la Lune a **déployé ses activités à Saumur depuis 2020 à travers la mise en place de parcours d'éducation artistique et culturelle**. le présent document rapporte le résultat **pour 2022** de ce déploiement sous trois aspects :

- L'impact sur le territoire ;
- L'impact social ;
- L'impact économique ;

De plus, l'association s'est attachée à construire ce développement selon un «modèle» permettant à l'avenir de **reconduire l'évaluation** de ces impacts et **d'essaimer ses actions** sur d'autres territoires prioritaires.

# L'impact territorial

Mesurer l'impact territorial des activités développées depuis 2020 par l'association PaQ'la Lune sur le quartier prioritaire de Saumur « Quartier Chemin Vert - Hauts Quartiers » a pour objectifs d'évaluer :

- comment l'association a su **s'inscrire dans le paysage associatif existant** en déployant un partenariat efficient (et pérenne) avec les acteurs locaux ?
- dans quelle mesure l'association a **proposé des actions culturelles en complémentarité** avec celles déjà présentes sur le territoire ?

Pour cela, la méthodologie suivante a été mise en œuvre dès 2021 et reconduite en 2022 :

- mener un état des lieux des acteurs locaux présents sur le quartier à l'arrivée de PaQ'la Lune sur « Quartier Chemin Vert - Hauts Quartiers » afin d'évaluer l'état du partenariat engagé en 2021 (année 1) et son évolution en 2022 (année 2) ;
- mener un état des lieux des actions culturelles et artistiques engagées au cours de l'année 2022 (année 2) sur le quartier de manière à observer les évolutions, en particulier les effets de l'engagement de PaQ'la Lune.

## Intervention de PaQ'la Lune : bilan de la seconde année d'intervention

### a. Les interventions en milieu scolaire

Le dispositif TremplinAsso nous a vraiment permis un grand déploiement sur Saumur, notamment dans les écoles où nous avons pu proposer un projet culturel fort autour de la lecture, de l'écriture contemporaine et du théâtre.

Proposition d'un projet "Les Brigades de lecture" dans 3 écoles des Quartiers Prioritaires de la Ville de Saumur :

"Toi, moi et les autres : ateliers au temps du Corona" est un projet collectif pensé avec 23 artistes, réalisé dans différents quartiers : Monplaisir à Angers, la Ville aux Roses à Châteaubriant, Nantes Erdre, Nantes Nord, Chemins Verts et les Hauts Quartiers à Saumur.

Les chantiers artistiques de PaQ'la Lune permettent de lancer des parcours au cœur même des établissements scolaires. Ces projets sont conçus en partenariat avec l'Éducation Nationale, le Ministère de la culture et des collectivités locales (villes, départements). Ce travail commun débouche sur un projet en plusieurs étapes rassemblant élèves, enseignants et artistes (comédiens professionnels, écrivains...).

Après un temps de formation à destination des enseignants et autres partenaires du projet,

les artistes débarquent dans l'établissement scolaire pour une courte performance parfois directement dans la classe. Ils encadrent ensuite des ateliers de pratique et de création artistique qui aboutissent en fin d'année sur une restitution permettant la valorisation du travail réalisé par les élèves.

Ce projet se décline en plusieurs étapes :

- La rencontre d'un auteur au sein de la classe, préparée par l'enseignant les semaines d'avant. Elle est interrompue par l'arrivée d'une brigade de lecture, interprétée par les comédiens de PaQ'la Lune, qui font une performance lecture d'environ 30 minutes.
- La mise en place d'ateliers de théâtre animés par un des comédiens de la brigade, afin de découvrir les bases qui serviront aux ateliers de mise en voix..
- Viennent ensuite les ateliers d'écriture menés par l'auteur-e rencontré-e en classe. Ils ont pour objectif la production d'écrits, individuels et/ou collectifs qui seront ensuite travaillés avec le comédien pour être mis en voix par les enfants eux-mêmes.
- La restitution de l'ensemble du travail peut s'imaginer comme une rencontre interclasses entre les différents établissements qui auront bénéficié des Brigades de lecture. Cela peut aussi être l'occasion pour les enfants d'investir un lieu culturel ou bien l'espace public.

Sollicitation d'une auteure saumuroise de PaQ'la Lune :

Stéphanie Aten est à la fois scénariste pour le cinéma et la télévision, et romancière.

Avec son premier roman, « La 3e guerre », elle a signé une entrée remarquée sur les terres littéraires.. Tout en poursuivant ses activités de scénariste, Stéphanie Aten crée la saga pour adolescents et jeunes adultes « Les Enfants de Pangée », qui mêle mystère, action et fantastique, en prenant pour thème central le rapport Terre/Humanité.

Sa collaboration avec PaQ'la Lune a commencé en 2019 avec un projet à Longué-Jumelles puis s'est poursuivie autour du projet "Toi, moi et les autres", notamment dans des écoles saumuroises.



Cette année, les équipes de PaQ'la Lune sont donc intervenues à hauteur de 55h30 d'ateliers à l'école, réparties de la façon suivante :

- École Charles Perrault :  
1 rencontre d'auteure (Stéphanie Aten) + l'intervention des Brigades (avec Eva Lebas et

Vincent Lyon)

2 ateliers théâtre de 1h30 avec Vincent Lyon

3 ateliers d'écriture de 1h30 avec Stéphanie Aten

3 ateliers de 1h30 de mise en voix des écrits avec Vincent Lyon

### **Comment les participants ont-ils perçu l'activité ?**

Les enseignantes de l'école Charles Perrault et du Collège Pierre Mendès France ont fait des retours communs sur l'expérience partagée :

Pour plusieurs élèves, l'expérience a été **porteuse et constructive**. Pour d'autres, elle a surtout été **créative**. Tous se sont impliqués, avec leurs capacités et leurs envies. Certains enfants ont su surpasser leur timidité et se révéler très créatifs. Les enseignants nous ont confié leurs surprises face au travail très riche de certains élèves qui doutent beaucoup en classe. Ils nous ont aussi confié réutiliser les apports des intervenants pour leurs propres projets de classe.

**Les points positifs** : l'intérêt des élèves et des enseignants n'a cessé de croître lors de ce PEAC, le travail collectif a vraiment pris forme et a abouti à la création de textes et de mises en voix de qualité. Ce temps hors programme scolaire a permis de constituer une aventure collective riche pour le groupe classe qui a porté ses fruits même hors des temps de PEAC.

**Les points à améliorer** : le besoin de poser une réunion collective avec l'ensemble des intervenants artistiques, les enseignants, la conseillère pédagogique ainsi que la coordinatrice de PaQ'la Lune avant le début du parcours a été mis en avant pour poser les bases, déroulés et objectifs du parcours. Cela permet ensuite de faire un point d'étape en référence aux échanges partagés. Il est important de faciliter la communication et la transmission d'informations entre les intervenants mais aussi avec les enseignants.

- École du Dolmen :

1 rencontre d'auteure (Stephanie Aten) + l'intervention des Brigades de lecture (avec Eva Lebas et Vincent Lyon)

2 ateliers théâtre de 1h30 avec Vincent Lyon

3 ateliers d'écriture de 1h30 avec Stéphanie Aten

3 ateliers de 1h30 de mise en voix des écrits avec Vincent Lyon

### **Comment les participants ont-ils perçu l'activité ?**

Les élèves se sont montrés très enjoués et investis. Plusieurs groupes ont même dépassé les attentes dans l'écriture en proposant plusieurs chapitres de leur histoire. Les écrits ont surpris leur enseignante par leurs qualités et leurs créativité. Les ateliers de théâtre ont également suscité un réel engouement de la part de la classe et ont même été réutilisés en classe.

**Les points positifs** : bel investissement des élèves et de l'enseignante, un vrai travail de collaboration s'est mis en place et le plaisir de l'écriture et du jeu s'est vraiment senti.

**Les points à améliorer** : un travail de réflexion autour de l'articulation des ateliers doit se faire avec l'enseignant pour s'assurer du bon déroulement de ceux-ci mais aussi de la bonne compréhension des enjeux. A travers les retours de l'enseignante, des élèves ont

exprimé leur frustration quant au travail de mise en voix et de restitution qui n'ont pas mis en lumière tous les écrits produits. La définition des objectifs doit être clairement partagés.

De même, il est important que la restitution soit pensée collectivement, en amont des ateliers, avec l'ensemble des intervenants et l'enseignante, afin d'en définir les contours et enjeux.

- Collège Pierre Mendès France (deux classes de 6ème ont bénéficié de ce parcours):  
1 rencontre d'auteure (Stephanie Aten) + l'intervention des Brigades de lecture (avec Eva Lebas et Vincent Lyon)  
3 ateliers théâtre de 1h30 avec Vincent Lyon ou Eva Lebas  
3 ateliers d'écriture de 1h30 avec Stéphanie Aten  
3 ateliers de 1h30 de mise en voix des écrits avec Vincent Lyon ou Eva Lebas

### **Comment les participants ont-ils perçu l'activité ?**

Les enseignantes du Collège Pierre Mendès France et de l'école Charles Perrault ont fait des retours communs sur l'expérience partagée :

Pour plusieurs élèves, l'expérience a été **porteuse et constructive**. Pour d'autres, elle a surtout été **créative**. Tous se sont impliqués, avec leurs capacités et leurs envies. Certains enfants ont su surpasser leur timidité et se révéler très créatifs. Les enseignants nous ont confié leurs surprises face au travail très riche de certains élèves qui doutent beaucoup en classe. Ils nous ont aussi confié réutiliser les apports des intervenants pour leurs propres projets de classe.

**Les points positifs** : l'intérêt des élèves et des enseignants n'a cessé de croître lors de ce PEAC, le travail collectif a vraiment pris forme et a abouti à la création de textes et de mises en voix de qualité. Ce temps hors programme scolaire a permis de constituer une aventure collective riche pour le groupe classe qui a porté ses fruits même hors des temps de PEAC.

**Les points à améliorer** : le besoin de poser une réunion collective avec l'ensemble des intervenants artistiques, les enseignants, la conseillère pédagogique ainsi que la coordinatrice de PaQ'la Lune avant le début du parcours a été mis en avant pour poser les bases, déroulés et objectifs du parcours. Cela permet ensuite de faire un point d'étape en référence aux échanges partagés. Il est important de faciliter la communication et la transmission d'informations entre les intervenants mais aussi avec les enseignants.

## b. Les interventions sur le quartier

Après une présence de 3 semaines entières, répartie sur les deux quartiers QPV de Saumur, durant l'été, nous avons réalisé **36 interventions** de septembre 2021 à juin 2022.

Nos interventions sont réparties d'après les trois axes de notre projet associatif (animations culturelles et sociales, pratiques artistiques et spectacle vivant). Cette année à Saumur, nous avons mis en place **21 temps d'animations de rue** (13 à Haut-Quartier et 8 à Chemin Vert), **6 temps de médiations/rencontres** avec les habitants (3 temps dans chaque quartier), **2 sorties découvertes** (1 par quartier), **2 spectacles** (1 par quartier), **2 temps forts** (1 par quartier), **1 stage de pratique artistique** (3 ½ journée dans le quartier Chemin Vert), ainsi que **2 animations hors quartiers** QPV en lien avec nos partenaires locaux.

Fin de la SAISON du Soleil 2021 - Septembre/octobre :

- Hauts - Quartiers :
  - 3 animations de rues sur le thème «un mercredi/une œuvre» pour découvrir la photo, la sculpture ou encore l'art culinaire.
  - 1 médiation pour partir à la rencontre des habitants et collecter des anecdotes afin de préparer la venue du spectacle proposé lors de changement de saison
  - 1 temps fort avec animations
  - 1 spectacle "RadiOh'lala" de PaQ'la Lune



*Spectacle de RadiOh'lala lors de la fête de changement de saison à Haut-Quartier*

A noter : le quartier Chemin vert entame un gros chantier de rénovation et de transformation urbaine. Depuis notre arrivée à Saumur, nous installions nos activités dans le secteur de Gay Lussac. Avec les travaux, nous devons changer d'espace, nous nous installerons désormais à l'espace de jeux des Frères Lumières. Cela modifie notre approche, nous allons devoir entamer un travail pour créer un lien entre les habitants de ce lieu et nous, travailler sur notre communication afin de nous faire connaître et créer un groupe d'habitants moteur. Nos premières animations auront pour but d'instaurer fortement dès le départ notre entrée culturelle.

- Chemin vert :
  - 2 animations de rues sur le thème "un mercredi/une oeuvre" pour découvrir le bruitage cinéma et la musique.

### Début de la SAISON de la Lune 2021/2022 :

Une période de six mois (de novembre à avril) découpée en trois cycles d'animations qui succède à la SAISON du Soleil. Elle marque normalement la fin des animations de rue en extérieur qui sont remplacées par des animations dans les halls d'immeuble. Cependant à Saumur les animations de rue en extérieur ont continué durant la saison de la Lune. Nous n'avons pas obtenu d'autorisation d'occupation de hall d'immeubles. Nous avons amorcé des démarches pour obtenir une salle en cas de mauvais temps.

Cette nouvelle saison marque aussi le retour des carnets numériques.

### Novembre- Décembre 2021 :

- Hauts - Quartiers :
  - 1 médiation autour de nos cahiers d'activités culturelles (carnets numériques)
  - 1 Animation sur le thème "un mercredi/une oeuvre" autour de l'illustration d'un album jeunesse
- Chemin vert :
  - 1 médiation autour de nos cahiers d'activités culturelles (carnets numériques)
  - 1 Animation sur le thème "un mercredi/une oeuvre" autour de l'art urbain via la création d'une carte de vœux

### Janvier-février 2022 :

- Hauts - Quartiers :
  - 1 animation sur le thème "un mercredi/une oeuvre" sur le thème du film documentaire "Demain" de Cyril Dion et Mélanie Laurent



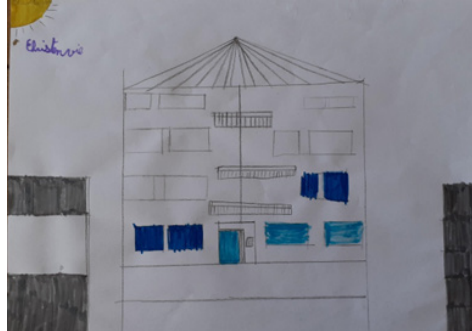
*Créations d'un enfant : maison réalisée en Land Art (sensibilisation autour de l'écologie et de la préservation de notre environnement notamment notre lieu de vie)*

- Chemin vert :
  - 1 médiation / animation flash autour de nos carnets numériques



### Mars-avril 2022 :

- Hauts - Quartiers :
  - 1 Médiation/ animation flash autour de nos carnets numériques
  - 2 animations de rues sur le thème “Dessine ton quartier” pour préparer La grande Lessive



*Production d'un enfant pour la Grande Lessive*

- Chemin vert :
  - 1 Médiation/ animation flash autour de nos carnets numériques
  - 2 animations de rues sur le thème “un mercredi/une oeuvre” autour de la photo et du livre
  - 1 stage de pratique “Zéro déchets” de 3 après-midi pour créer des accessoires de mode (en partenariat avec l'espace Percereau)
  - 1 temps fort avec animations
  - 1 spectacle “Radioh'lala” de PaQ'la Lune



*Exposition des réalisations de la saison de la Lune  
lors de la fête de changement de saison dans le quartier Chemin vert*

### Mai - juin 2022:

Début de la SAISON du Soleil 2022 :

A partir du mois de mai, nous proposons de nous retrouver en extérieur pour des animations artistiques, créatives et théâtrales. Les carnets se mettent en pause pendant cette nouvelle saison, ils seront de retour en novembre.

- Hauts - Quartiers :
  - 1 sortie découverte à la médiathèque l'Imagin'R
  - 4 animations de rue sur le thème “Mémoires de quartier” (en lien avec la ville et les partenaires locaux)

- Chemin vert :
  - 4 animations de rues sur le thème Zéro déchets
  - 1 Sortie découverte au théâtre du Dôme pour découvrir l'exposition Défi mode (Annulée en raison de la canicule)



*créations des enfants à partir de matériaux de récupération pour l'exposition Défi Mode au Théâtre du Dôme*

### **Projets partenariaux :**

- Participation au projet “La grande lessive” en collaboration avec les partenaires de la ville le jeudi 24 mars

*La grande lessive est un projet artistique national. Organisée par la ville de Saumur, l'installation éphémère reprenait les dessins/croquis/collectes de paroles réalisés lors des temps d'animations des différents acteurs locaux (dont PaQ'la Lune) pour transformer le quartier en galerie et changer le regard sur notre environnement proche.*

- Participation au Family Day (en partenariat avec la MJC, la SCOPE et l'espace Percereau) avec un atelier théâtre et des lectures animées.
- 1 animation lors de La City Party (organisée par la SCOPE)



*Atelier théâtre réalisé lors du Family Day*

## **c. Les perspectives des interventions en 2022-2023**

### *i. Sur les quartiers*

- Un projet spécifique en partenariat avec le service Ville d'Art et Histoire, inscrit dans le cadre de "Mémoires de Hauts quartiers" autour de la réalisation d'un puzzle géant à la manière de Gaston Chaissac. Il se déroulera sur les Hauts Quartiers et au centre de loisirs du Petit souper. La restitution sous forme de chasse au trésor se fera le 14 septembre lors des journées du Patrimoine.
- Des animations en pied d'immeubles, le mercredi en alternance sur les deux quartiers.
- Des temps forts au sein de chaque quartier avec une proposition artistique (spectacle / atelier découverte / balade artistique)
- Des temps communs avec les partenaires proches (SCOPE, l'espace Percereau, la médiathèque)
- Des sorties découvertes pour emmener les habitants à fréquenter les lieux de culture saumurois.

## **d. Un état des lieux de nos partenaires du territoire au terme de l'année 2**

Au terme de l'année 2022, les échanges que nous avons pu avoir avec les structures repérées nous ont conduits à poursuivre nos actions communes, notamment en ayant des thèmes communs, en créant des liens forts entre nos activités et les leurs.

Cette seconde année nous permet de faire un état des relations tissées avec les partenaires déjà présents en 2021 et de nouveaux partenariats tissés au cours de l'année 2022.

Nous distinguerons les partenaires financiers d'une part et les partenaires opérationnels d'autre part qui sont intervenus dans les projets en mettant à contribution leurs moyens humains et/ou matériels.

### Partenaires financiers :

- TremplinAsso
- L'Etat (l'Agence Nationale de la Cohésion des Territoires)
- La Drac
- L'Education Nationale
- Le Conseil Départemental
- Saumur Agglomération
- La Ville de Saumur (Réussite éducative et Ville d'art et d'histoire)

### Partenaires opérationnels :

- Saumur Habitat : Madame Boulet, Responsable Qualité, Stratégie de Communication et Développement Social et Urbain, ainsi que les quatre agents de proximité des deux quartiers d'intervention
- Sscope : Mr Anthony Persault, coordinateur des activités ainsi que les animateurs, et Mme Jessica Moreau, référente famille

- Espace Percereau: Mme Elodie Guitton, médiatrice sociale, Mme Stéphanie Lequipe, Animatrice référente familles
- MJC: Mme Sylvie Marsault, référente famille, Nathan Butet, coordinateur
- Inspection académique, Mme Christine Louail, conseillère pédagogique
- Ecole Charles Perrault (Mme Justine Durand, CM2), école Dolmen (Mme Sophie Craquelin, CM2)
- Collège Pierre Mendès France (Mme Séverine LEGROS et Mme Anne Zettor)
- Centre de Loisirs "Le Petit Souper"
- La Ville de Saumur (Services Ville d'art et d'histoire, Mme Catherine Russac)
- Écoles de Charles Perrault (Mme Thierry Laurence), Violettes (Mr Verger Jean-François) et Clos Coutard (Mme Serve Rachel) ;

# L'impact social

Mesurer l'impact social des activités développées depuis 2020 par l'association PaQ'la Lune sur les quartiers prioritaires de Saumur «Chemin Vert - Hauts Quartiers» a pour objectifs :

- de questionner la spécificité du quartier prioritaire au regard du reste du territoire pour cibler au travers des actions développées par l'association PaQ'la Lune des populations jeunes du quartier de manière à réduire les écarts et favoriser leur accès à la culture.
- d'évaluer l'impact des actions développées et présentées précédemment auprès des habitants du quartier, et en particulier des usagers (à savoir les jeunes).

Pour cela, la méthodologie suivante mise en œuvre s'inscrit dans **un processus reconductible annuellement** (de manière à mesurer les évolutions de l'impact des actions) et dans **une logique d'essaimage** (pouvant être déployée sur d'autres territoires) :

- réaliser **un portrait du quartier du territoire** de manière à identifier les spécificités des populations y résidant, en particulier les points de fragilité de la jeunesse pouvant constituer des freins à leur émancipation (isolement familial, précarité économique, manque de mobilité, conditions de logement...). Ce portrait de quartier sera actualisé et enrichi annuellement et réalisé sur chaque quartier où PaQ'la Lune décidera de se déployer dans un avenir proche.
- mener **une enquête directement auprès des bénéficiaires des actions** de PaQ'la Lune dans le quartier, de manière à mesurer «qualitativement» leur perception et leur usage du théâtre et de l'art vivant. PaQ'la Lune ayant mis en place une méthodologie solide autour de la diffusion et du traitement de cette enquête, cette dernière pourra être reconduite chaque année sur le quartier de manière à **évaluer les évolutions** en termes de «perception de la culture» par les jeunes du quartier. De plus, cet outillage robuste garantit la possibilité de déployer cette enquête sur l'ensemble des quartiers où PaQ'la Lune déploiera ses actions ultérieurement.

# Le portrait de quartier du «Chemin Vert - Hauts Quartiers»

## Note méthodologique :

L'Insee a transmis en 2022 une estimation de données à partir des chiffres du RP 2018 aux contours exacts des quartiers prioritaires. Ces estimations démographiques proposent des indicateurs qui décrivent la population des quartiers à travers cinq thèmes : la démographie, l'activité, la formation, les caractéristiques des ménages et celles des logements.

## 13% de la population de Saumur réside au sein du quartier prioritaire du Chemin Vert - Hauts Quartiers

	Nb d'habitants	Part parmi l'ensemble de la population des quartiers prioritaires
Chemin Vert - Hauts Quartiers	3 591	13,5%
Saumur	26 599	100%
CA Saumur Val de Loire	99 236	-
Ensemble des QP de la région Pays de la Loire	152 195	-

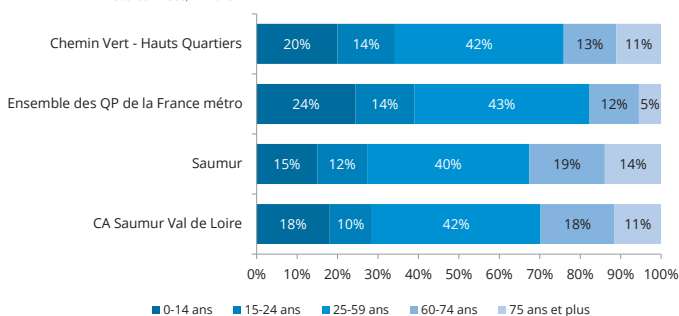
Source : ANCT & Insee 2018

**3 591 habitants** résident sur le quartier de la politique de la ville de Saumur.

Au total, plus **d'un habitant sur huit** de Saumur réside dans ce quartier prioritaire (5,4% des habitants du Maine-et-Loire vivent en QPV et 7,4% en France métropolitaine).

## Plus d'un tiers de la population du quartier a moins de 25 ans

Répartition de la population par tranches d'âge  
Source : Insee, RP 2018



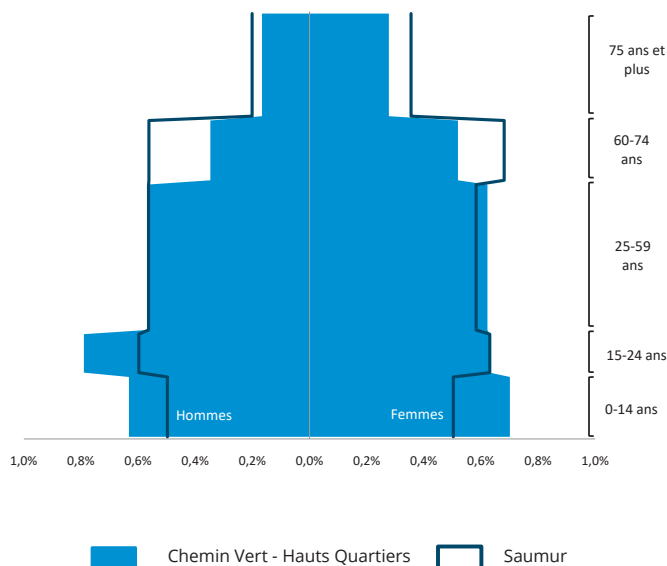
Comme sur l'ensemble des quartiers prioritaires français, le quartier du Chemin Vert - Hauts Quartiers de Saumur possède une population plus jeune que son environnement géographique.

Ainsi 34% de sa population a moins de 25 ans (**720 enfants de moins de 15 ans et 510 jeunes de 15-24 ans**).

La population en âge d'être active (**les 25-59 ans**) représente **42%** des habitants du quartier (**1 500 personnes**).

24% du quartier a 60 ans ou plus (dont **470 personnes de 60-74 ans et 400 de 75 ans et plus**).

La pyramide des âges affiche ce léger déséquilibre démographique en faveur des jeunes, avec une asymétrie entre hommes et femmes chez les adolescents / jeunes adultes au profit des hommes chez les jeunes adultes et des femmes chez les enfants de moins de 15 ans.



## Un écart moins prononcé des indices de jeunesse et de vieillissement entre le QP et la commune qu'avec les autres quartiers prioritaires

L'indice de jeunesse permet de mesurer le vieillissement à venir sur le territoire. Sur le quartier, il est plus important qu'à l'échelle communale et atteint 1,1. C'est à dire que pour **10 personnes de 60 ans et plus du quartier, il y a 11 jeunes de moins de 20 ans** (contre un rapport de 10 pour 7 à l'échelle communale). **L'écart est moins prononcé que pour l'ensemble des QPV (10 pour 18).**

L'indice d'évolution des générations âgées est proche que celui de la commune. **Le quartier compte ainsi en 2018, 1,2 fois plus de 60-74 ans que de 75 ans et plus (1,3 à Saumur mais 2,2 pour l'ensemble des QPV de France).** Le vieillissement à venir de ces générations est donc moins important qu'en moyenne sur l'ensemble des quartiers prioritaires de la France métropolitaine.

Territoires	Indice de jeunesse	Indice d'évolution des générations âgées		
		60-74 ans	75 ans et plus	indice
Chemin Vert - Hauts Quartiers	1,1	467	399	1,2
Ensemble des QP de la France métro	1,8	654 012	294 841	2,2
Saumur	0,7	4 962	3 699	1,3
CA Saumur Val de Loire	0,8	18 179	11 410	1,6

Source : Insee, RP 2018

### Note méthodologique :

**L'indice de jeunesse** rapporte le nombre de moins de 20 ans à la population de 60 ans et plus. Supérieur à 1, l'indice de jeunesse marque la prédominance des personnes de moins de 20 ans sur celles des 60 ans et plus. Plus l'indice est élevé et plus la population est jeune, plus il est faible et plus elle est âgée.

**L'indice d'évolution des générations âgées** rapporte les 60-74 ans aux 75 ans et plus. Plus cet indice est important plus le vieillissement à venir de la population risque d'être important (basculement des 60-74 ans dans la génération des 75 ans et plus).

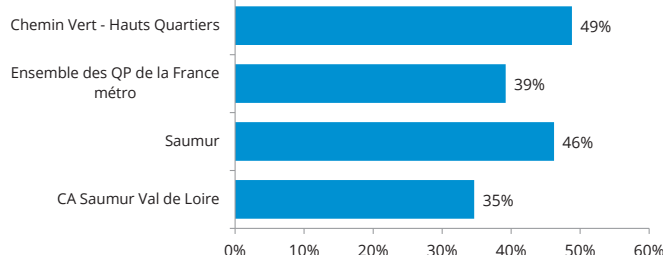
## Une taille des ménages plus basse qu'en moyenne dans les QPV

Territoires	Nb de personnes par résidence principale	Nb de ménages
Chemin Vert - Hauts Quartiers	2,0	1 796
Ensemble des QP de la France métro	2,4	2 233 647
Saumur	1,9	13 337
CA Saumur Val de Loire	2,2	44 112

Source : Insee, RP 2018

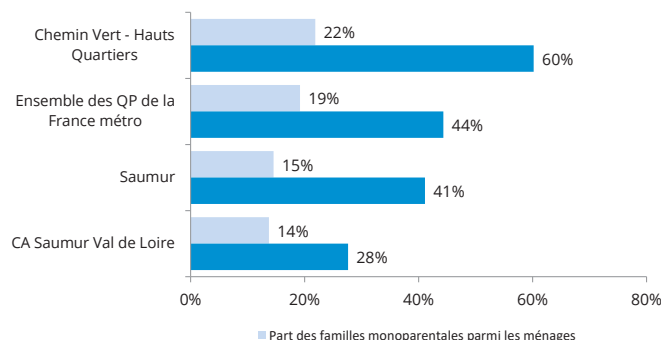
**Le nombre de ménages sur le quartier est estimé à 1 796, soit 13,5% du total communal.** La taille moyenne des ménages (nombre de personnes par résidence principale) est semblable à celle observée à l'échelle communale (2 contre 1,9). Elle est par contre bien moins élevée qu'en moyenne dans les QPV de France métropolitaine.

Part des ménages d'une personne parmi l'ensemble des ménages  
Source : Insee, RP 2018



La proportion de personnes seules explique en partie ce phénomène puisqu'elle est proche de la moyenne sur l'ensemble de la commune (49 contre 46%), mais est bien plus élevée qu'en moyenne dans les QPV de France métropolitaine. **On estime à 880 le nombre de personnes seules sur le quartier. Parmi elles, 470 sont des femmes et 410 des hommes.**

Part des familles monoparentales  
Source : Cnaf 2020



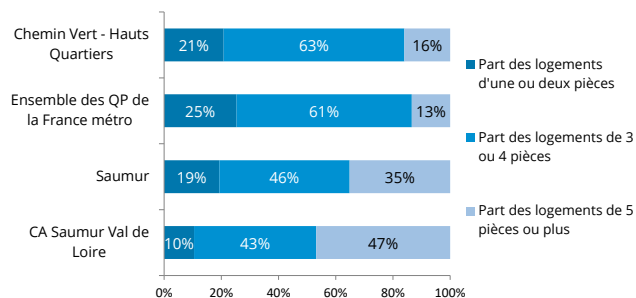
La structure de l'habitat (présence de logements sociaux et/ou de locatif privé précaire) au sein des quartiers prioritaires induit une forte concentration des ménages monoparentaux, ménages bien souvent les plus précaires sur le plan monétaire. **Ainsi, au Chemin Vert - Hauts Quartiers, la part de familles monoparentales parmi les ménages est de 22% (soit 305 familles) contre 15% moyenne communale.**

## Six logements sur dix sont composés de 3 ou 4 pièces

Le quartier du Chemin Vert - Hauts Quartiers a une proportion de T1 ou T2 proche de celle de la commune (21% des logements, soit environ 370 logements). **La proportion de logements de taille moyenne (T3 et T4) y est plus importante : 63%** (soit 1 135 logements) contre 46% en moyenne communale. La part de grands logements est par contre bien faible dans le quartier prioritaire (16% contre 35%).

Répartition des logements selon le nombre de pièces

Source : Insee, RP 2018



## Plus d'étrangers qu'à l'échelle communale

Territoires	Nb d'étrangers	Part d'étrangers dans la population
Chemin Vert - Hauts Quartiers	427	12%
Ensemble des QP de la France métro	1 243 695	23%
Saumur	1 041	4%
CA Saumur Val de Loire	2 148	2%

Source : Insee, RP 2018

**12% de la population du quartier est d'origine étrangère, soit 427 personnes.** A l'image de l'ensemble des quartiers prioritaires de la France métropolitaine (mais dans une moindre mesure), la part d'étrangers est plus importante que sur les territoires non-inscrits à la Politique de la ville.

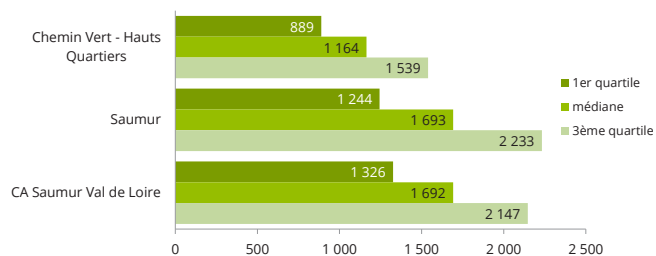


## Un niveau de vie médian de 1 164€ par mois

Avec un niveau de vie médian de 1 164€ par mois dans le quartier, l'écart atteint 528€ avec celui de la commune.

L'écart est moindre au sein des populations pauvres puisqu'il est de 355€ au niveau du 1er quartile. En revanche, les 25% les plus aisés du quartier prioritaire ont un niveau de vie au minimum plus faible de 393€ que ceux de la commune.

Revenus mensuels disponibles par unité de consommation (en euros)  
Source : Insee, FiLoSoFi 2019

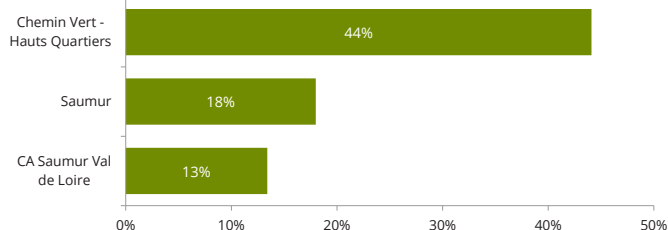


### Note méthodologique :

Les données sur les niveaux de vie et les taux de pauvreté proviennent de la source fiscale FiLoSoFi 2019. Le revenu disponible par unité de consommation (UC), également appelé «niveau de vie», est le revenu disponible par «équivalent adulte». Il est calculé en rapportant le revenu disponible du ménage au nombre d'unités de consommation qui le composent. Toutes les personnes rattachées au même ménage fiscal ont le même revenu disponible par UC (ou niveau de vie).

## 44% de la population vit sous le seuil de pauvreté

Taux de pauvreté  
Source : Insee, FiLoSoFi 2019



Avec un niveau de vie plus faible, le taux de pauvreté relevé sur le quartier est logiquement plus important qu'à l'échelle de la commune. Ainsi, **44% de la population du quartier vit sous le seuil de pauvreté national, soit environ 1 584 personnes.**

### Note méthodologique :

Le taux de pauvreté représente la part des personnes dont le niveau de vie est inférieur à 60% du revenu médian national (soit un niveau de vie inférieur à 1 102€ par mois en 2019). Compte tenu de la prise en compte des structures familiales (nombre d'unités de consommation) :

- **une personne seule** est pauvre si elle vit avec moins de 1 102€ par mois ;
- **un couple sans enfant à charge** est pauvre s'il vit avec moins de 1 653€ par mois en cumulant l'ensemble des ressources du ménage ;
- **une famille monoparentale** avec un enfant (moins de 14 ans) est pauvre dès lors qu'elle présente un revenu disponible inférieur à 1 433€ par mois ;
- **un couple avec deux enfants** (moins de 14 ans) est pauvre si la somme des ressources du ménage n'atteint pas 2 314€ par mois.

## 31% des ménages bénéficient des minima sociaux

Territoires	Allocataires des minima sociaux	Taux de couverture des ménages	Allocataires selon prestation		Part des ménages couverts selon prestation	
			AAH	RSA socle	AAH	RSA socle
Chemin Vert - Hauts Quartiers	552	30,7%	148	404	8,2%	22,5%
Saumur	1 844	13,8%	585	1 259	4,4%	9,4%
CA Saumur Val de Loire	4 040	9,2%	1 439	2 601	3,3%	5,9%

Source : Cnaf 2020 & Insee RP 2018

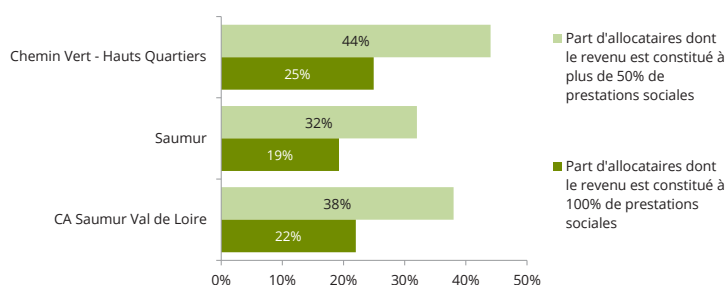
**31% des ménages du quartier sont couverts par les minima sociaux en 2020, soit 552 ménages.** La proportion est ainsi supérieure de **17 points** à la moyenne communale. Près des trois quarts de ces allocataires sont bénéficiaires du **RSA Socle (soit 404 ménages)**. Ainsi **23%** des ménages recensés en 2018 par l'Insee perçoivent cette allocation.

### Note méthodologique :

Les données des allocataires issues de la Cnaf 2020 sont transmises par l'Insee aux contours exacts des quartiers prioritaires. Certains quartiers dont l'information n'a pu être géolocalisée ne sont pas renseignés ; de fait le niveau «ensemble des QP de la France métropolitaine» n'est pas disponible.

## Un quart des allocataires du quartier ont des revenus dépendant totalement des prestations

Le niveau de dépendance des allocataires aux prestations sociales  
Source : Cnaf 2017



Du fait d'un niveau de vie relativement faible de la population du quartier, la dépendance aux prestations reste très importante. **Ainsi, 44% des allocataires de la Caf ont des revenus dépendant pour moitié de ces prestations (soit environ 570 ménages) et 25% ont des revenus dépendant totalement des prestations (325 ménages),** contre respectivement 32% et 19% en moyenne au niveau communal.

## 36% des assurés sociaux couverts par la C2S\*

Territoires	Population couverte par la C2S au 1er janvier 2020	Répartition selon la tranche d'âge			Taux de couverture des assurés sociaux			
		Moins de 18 ans	25-49 ans	50-59 ans	Moins de 18 ans	25-49 ans	50-59 ans	Total
Chemin Vert - Hauts Quartiers	1 109	446	379	102	60%	41%	27%	36%
Saumur	2 928	1 061	1 068	282	29%	18%	10%	14%
CA Saumur Val de Loire	5 704	2 251	1 934	553	15%	9%	6%	8%

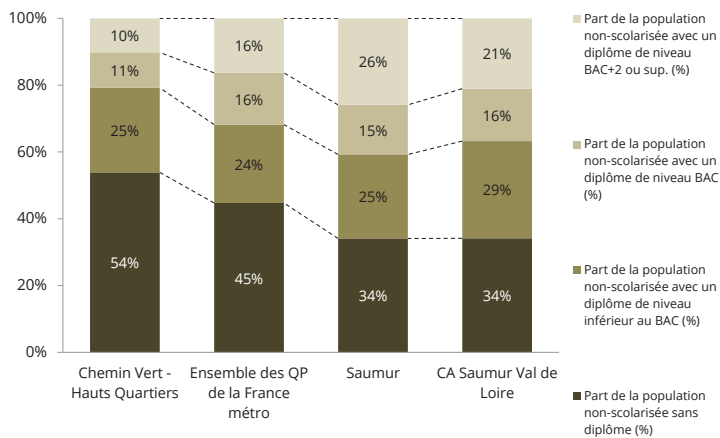
Source : Cnam 2020

1 109 personnes bénéficient de la C2S dans le quartier au début de l'année 2020, **soit environ 36% des assurés sociaux.** Là encore l'écart avec la commune est important puisqu'il atteint 22 points. Quel que soit le territoire observé, **le taux de couverture le plus important se situe chez les populations jeunes (moins de 18 ans) : 60% bénéficient de la C2S dans le quartier du Chemin Vert - Hauts Quartiers.**

\*Depuis le 1er novembre 2019, la Complémentaire Santé Solidaire s'est substituée à la CMU-C et l'ACS.

## Près de 8 personnes non-scolarisées sur 10 possèdent un bas niveau de formation

Part de la population selon le niveau de formation  
Source : Insee, RP 2018



Le niveau de formation est nettement inférieur dans les quartiers de la Politique de la ville qu'ailleurs ; dû notamment à une scolarité bien souvent écourtée.

**Sur le quartier, la part des 15 ans et plus non-scolarisés sans diplôme ou inférieur au Bac atteint 79%**, soit 11 points de plus que la moyenne des quartiers prioritaires métropolitains et 20 points de plus que la moyenne communale.

De fait la part des diplômés de **niveau bac+2 ou supérieur est faible sur le quartier : 10%** contre 26% à l'échelle communale.

### Note méthodologique :

Le calcul des niveaux de formation se réalise sur la population des 15 ans et plus ayant achevé leur scolarisation.

**Les bas niveaux de formation** (inférieurs au Bac) regroupent les sans-diplômes, les CEP, CAP-BEPC, et brevet des collèges.

## Un peu moins de la moitié des collégiens du quartier scolarisés en REP/REP+

Territoires	Nombre de collégiens scolarisés	Répartition des collégiens par type d'établissement (en %)			Part des collégiens en SEGPA, ULIS ou UPE2A (en %)
		public*	privé	REP / REP+	
Chemin Vert - Hauts Quartiers	217	31,3	20,7	47,9	11,1
Saumur	1 247	34,4	52,0	13,6	6,7
CA Saumur Val de Loire	5 087	51,4	43,2	5,4	6,4

\* hors REP / REP+ Source : Ministère de l'Éducation Nationale, Depp 2020

**Près de 220 collégiens résident dans le quartier prioritaire du Chemin Vert - Hauts Quartiers en 2020, et parmi eux, 48% sont scolarisés en réseau d'éducation prioritaire (REP et REP+). A l'échelle de la commune, cette part est de 14%.**

## La moitié des lycéens en filière professionnelle

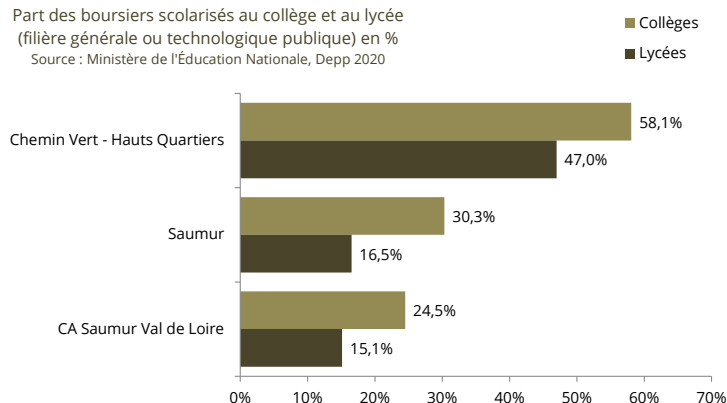
Territoires	Nombre de lycéens scolarisés (lycée public)	Part de lycéens scolarisés par filière (en %)		Part de filles scolarisées parmi les lycéens (en %)	
		générale ou technologique*	professionnelle	générale ou technologique*	professionnelle
Chemin Vert - Hauts Quartiers	130	50,8	49,2	50,0	42,2
Saumur	805	74,4	25,6	51,6	41,7
CA Saumur Val de Loire	2 916	70,3	29,7	53,3	46,4

\* hors REP / REP+ Source : Ministère de l'Éducation Nationale, Depp 2020

**49% des lycéens du quartier sont en lycée professionnel, ce qui correspond à un écart de 24 points avec la moyenne communale.**

## Une forte représentation des boursiers chez les collégiens

Part des boursiers scolarisés au collège et au lycée (filière générale ou technologique publique) en %  
Source : Ministère de l'Éducation Nationale, Depp 2020



**58% des collégiens du quartier inscrits dans un établissement public sont boursiers, soit 28 points de plus qu'en moyenne communale.** La part est de 47% pour les lycéens et reste supérieure à celle de la commune (17%).

## 38% des 15-64 ans sont en emploi dont un tiers en emploi précaire

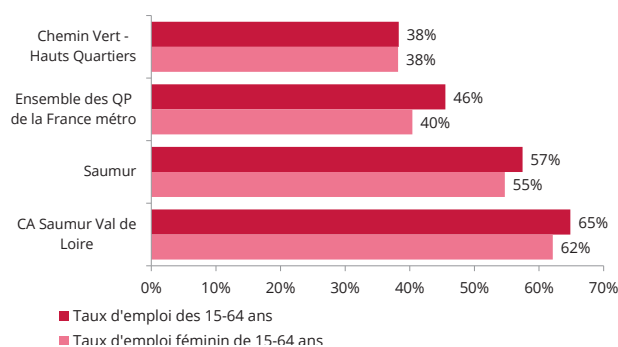
Le taux d'emploi des 15-64 ans est moins élevé sur le quartier que sur l'ensemble des quartiers prioritaires métropolitains (38% contre 46%). Il est également très inférieur à la moyenne communale qui atteint 57%.

Le taux d'emploi féminin est de même de 38% sur le quartier.

A ce faible taux d'emploi, se cumule une forte précarité dans l'emploi, puisqu'un tiers des salariés sont en contrat dit précaire (à durée déterminée). Les femmes du quartier sont aussi touchées par la précarité de l'emploi (32%) que les hommes.

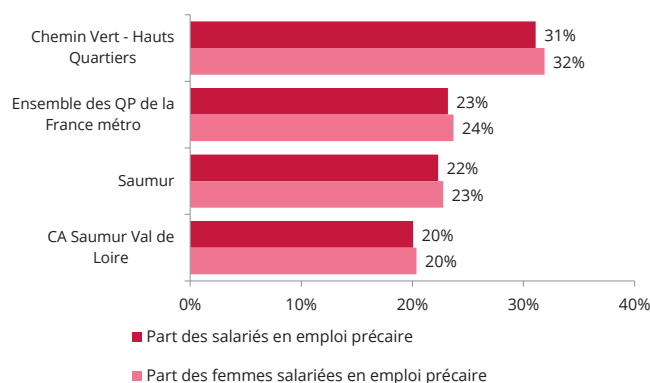
### Taux d'emploi des 15-64 ans

Source : Insee, RP 2018



### Part des salariés en emploi précaire

Source : Insee, RP 2018



### Note méthodologique :

Les données des graphiques «Taux d'emploi des 15-64 ans» et «Part des salariés en emploi précaire» sont issues des estimations RP de l'Insee de 2018.

Le **taux d'emploi** rapporte les 15-64 ans en emploi à la population de 15-64 ans du territoire.

Sont considérés comme **contrats précaires** les contrats à durée déterminée, les contrats d'intérim, les emplois aidés, les apprentis et les stagiaires rémunérés.

## Près de 6 demandeurs d'emploi sur 10 ont entre 26 et 50 ans

Territoires	Nb de DEFM des catégories ABC fin 2020	Répartition selon le sexe				Demandeurs de longue durée (2 ans ou plus)	
		Hommes		Femmes		Nb	%
		Nb	%	Nb	%		
Chemin Vert - Hauts Quartiers	747	399	53%	348	47%	259	35%
Ensemble des QP de la région Pays de la Loire	30 372	14 898	49%	14 704	48%	8 997	30%
Saumur	3 184	1 622	51%	1 562	49%	991	31%
CA Saumur Val de Loire	10 270	4 649	45%	5 621	55%	3 437	33%

Source : Insee, Pôle Emploi 31/12/2020

A la fin de l'année 2020, **747 demandeurs d'emploi des catégories ABC** résident dans le quartier.

**La part de chômeurs de longue durée (deux ans ou plus)** est de 35%.

Compte tenu des tranches d'âge considérées, les 26-49 ans représentent assez logiquement la majeure partie des demandeurs d'emploi en fin de mois (DEFM) des catégories ABC.

**58% des demandeurs d'emploi sont âgés de 26 à 49 ans, soit 5 points de plus qu'à l'échelle de la commune.** A contrario, les demandeurs d'emploi du quartier prioritaire sont moins jeunes qu'en moyenne communale (-5 points pour les moins de 26 ans). Parallèlement 27% des DEFM sont âgés de 50 ans et plus dans le QP comme dans l'ensemble de Saumur.

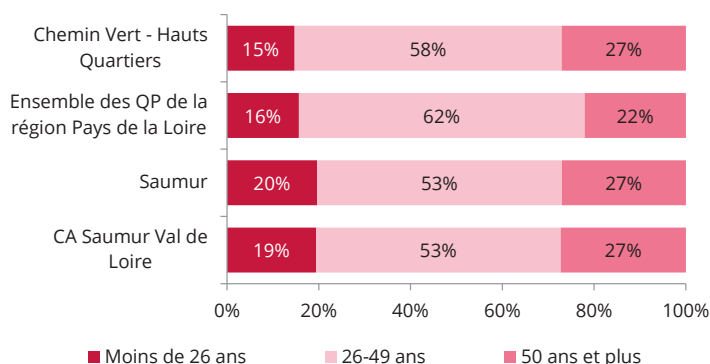
Entre 2019 et 2020, une baisse du nombre des DEFM est observée pour les plus jeunes (-12%) et pour les 26-49 (-2%) au contraire des 50 ans et plus (+9%), pour au total 10 demandeurs d'emploi de moins.

### Note méthodologique :

Les données sur les demandeurs d'emploi sont issues de Pôle Emploi et transmises par l'Insee à l'échelle du contour exact des quartiers de la Politique de la ville. Certains quartiers dont l'information n'a pu être géolocalisée ne sont pas renseignés ; de fait le niveau «ensemble des QP de la France métropolitaine» n'est pas disponible. Les données décrivant le sexe, l'âge et la durée du chômage se rapportent aux DEFM des catégories ABC au 31/12/2020.

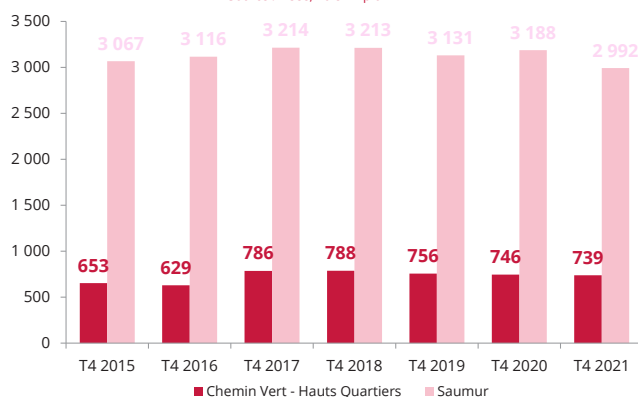
### Répartition par âge des DEFM des catégories ABC

Source : Insee, Pôle Emploi 31/12/2020



## Une augmentation du nombre de demandeurs d'emploi ABC entre le 4ème trimestre 2015 et le 4ème trimestre 2021 mais une baisse depuis le 4ème trimestre 2018

Evolution du nombre total de demandeurs d'emploi de catégorie A, B ou C dans le quartier  
Source : Insee, Pôle Emploi



**Le nombre de demandeurs d'emploi a augmenté entre 2016 et 2018, puis a amorcé une baisse entre 2018 et 2019, ralentie par la crise. L'effectif de DEFM passe ainsi de 788 au quatrième trimestre 2018 à 739 trois ans plus tard.**

L'évolution du nombre de DEFM ABC est plus cyclique dans l'ensemble de Saumur que dans le quartier prioritaire entre 2015 et 2021.

Un quart des DEFM de Saumur résident sur le quartier du Chemin Vert - Hauts Quartiers au 4ème trimestre 2021.

## Un peu moins de la moitié des mineurs sont potentiellement vulnérables

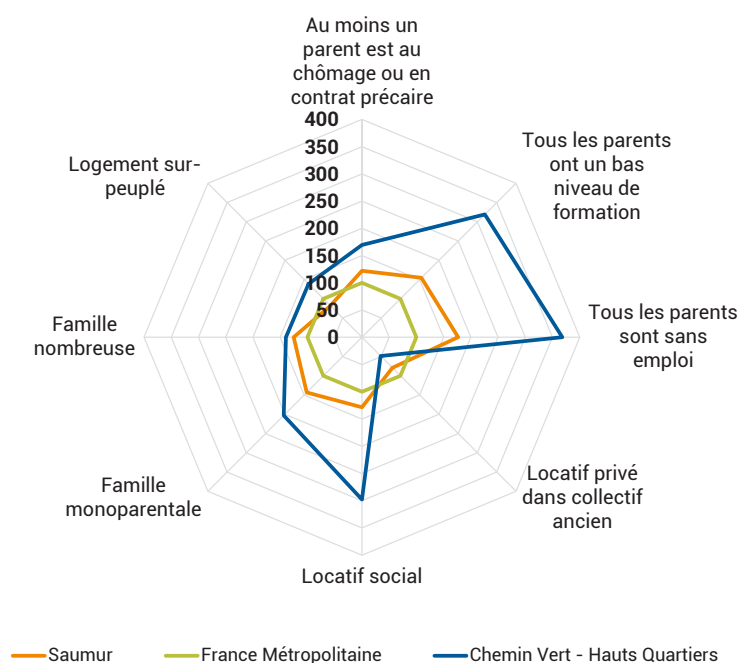
	Mineurs vulnérables 0-17 ans		Au moins un parent au chômage ou en contrat précaire		Parents sans diplôme		Parents sans emploi	
	Nbre	Part (%)	Nbre	Part (%)	Nbre	Part (%)	Nbre	Part (%)
Chemin Vert - Hauts Quartiers	561	46	565	46,7	358	29,5	507	41,9
<b>Saumur</b>	<b>971</b>	<b>20</b>	<b>1 605</b>	<b>33,6</b>	<b>682</b>	<b>14,3</b>	<b>960</b>	<b>20,1</b>
CA Saumur Val de Loire	1 483	15	3 217	33,6	1 167	12,2	1 423	14,9
Pays de la Loire	67 747	8	218 021	26,1	48 860	5,9	66 977	8,0
France Métropolitaine	1 747 200	13	3 755 465	27,6	1 262 016	9,3	1 551 185	11,4

	Locatif privé dans collectif ancien		Locatif social		Famille monoparentale		Famille nombreuse		Logement sur-peuplé	
	Nbre	Part (%)	Nbre	Part (%)	Nbre	Part (%)	Nbre	Part (%)	Nbre	Part (%)
Chemin Vert - Hauts Quartiers	42	3,5	842	69,6	495	40,9	518	42,8	403	33,3
<b>Saumur</b>	<b>271</b>	<b>5,7</b>	<b>1 431</b>	<b>30,0</b>	<b>1 373</b>	<b>28,8</b>	<b>1 832</b>	<b>38,4</b>	<b>939</b>	<b>19,7</b>
CA Saumur Val de Loire	348	3,6	2 318	24,2	2 350	24,6	3 333	34,8	1 489	15,6
Pays de la Loire	17 374	2,1	131 892	15,8	140 025	16,8	265 859	31,8	107 257	12,8
France Métropolitaine	976 866	7,2	3 182 270	23,4	2 744 017	20,1	4 179 710	30,7	3 277 625	24,1

NB : il s'agit ici du contour Iris et non du contour exact

### Indice de fragilité des enfants

Source : Insee, RP fichiers détail 2018 - Traitements © Compas



L'indice de fragilité des enfants est de 46% dans le quartier du Chemin Vert - Hauts Quartiers contre 20% à l'échelle de Saumur et 13% à l'échelle nationale. Ainsi, même à l'échelle communale, la situation est moins favorable qu'au niveau national. Près de 6 mineurs vulnérables sur 10 sont «concentrés» dans le quartier prioritaire (58%).

Presque tous les indicateurs composant l'indice sont fortement surreprésentés au Chemin Vert - Hauts Quartiers, au regard de la France métropolitaine et de Saumur, excepté la part des enfants vivant au sein du parc locatif privé ancien.

Les plus fortes sur-représentations observées concernent :

- la part des mineurs vivant dans une famille où tous les parents ont un bas niveau de formation (30% contre 14% à Saumur et 9% à l'échelle nationale),
- la part de mineurs dont tous les parents sont sans emploi (42% contre 20 et 11%),
- la part de mineurs vivant dans une famille locataire du parc social (70% contre 30 et 23%).

#### Note méthodologique :

Nous considérons qu'un enfant est vulnérable, et pourrait potentiellement avoir besoin d'un soutien scolaire, dès lors qu'il cumule 4 de ces 7 facteurs de risques :

- vivre dans une famille monoparentale
- vivre dans famille nombreuse (3 enfants et plus)
- vivre au sein d'une famille où « tous les parents » ont un bas niveau de formation (BEPC ou brevet des collèges au plus)
- vivre dans une famille comptant au moins un parent se déclarant au chômage ou occupant un emploi précaire
- vivre dans une famille sans aucun adulte actif en emploi
- vivre en appartement locatif social dans un immeuble ancien
- vivre dans un logement surpeuplé

# Les résultats de l'enquête menée auprès des élèves (écoles et collège) en 2022

## Note méthodologique :

Au cours de l'année 2022, PaQ'la Lune a décidé de reconduire l'enquête auprès des enfants scolarisés dans deux écoles présentes sur le QPV de «Chemin Vert - Hauts Quartiers» : l'école **Charles Perrault** et l'école **du Dolmen**. Par rapport à 2021, elle a étendu la diffusion de son enquête auprès du **Collège Pierre Mendès France**. Pour cela, l'association a élaboré un questionnaire adapté à ces publics (élèves du primaire et collégiens) de manière à interroger :

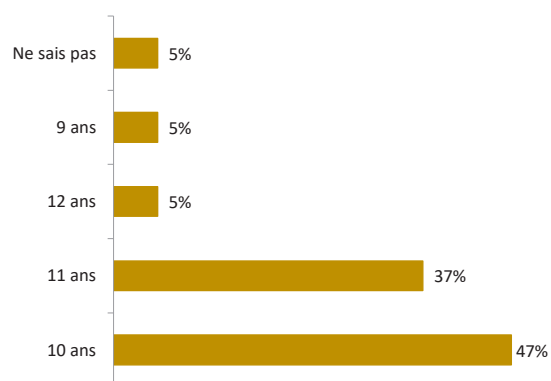
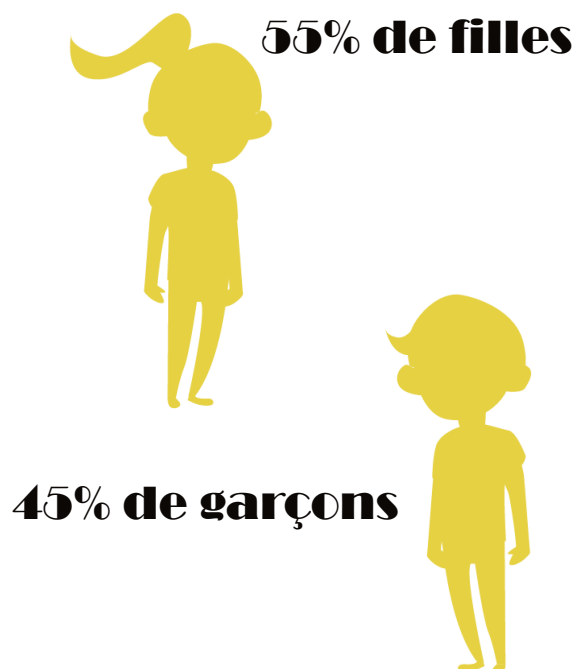
- leur perception du théâtre et de l'art vivant en général
- leur «habitude de consommation» de l'offre théâtrale proposée et leur pratique d'activités théâtrales
- leur perception des actions développées par l'association PaQ'la Lune au cours de l'année sur le quartier

Au-delà du fait d'évaluer sur l'année 2022, directement auprès des publics cibles, les actions développées par l'association, l'objectif est également de reconduire cette action chaque année dans le quartier de manière à pouvoir «mesurer» les changements potentiels opérés sur le quartier, à savoir :

- une ouverture aux pratiques théâtrales, et à l'offre culturelle en générale, plus importante pour les collégiens que les enfants du primaire (montrant un certain impact des actions développées dans les écoles) ;
- une émancipation des jeunes via une plus grande pratique libre, «hors l'enceinte de l'établissement et/ou du quartier» au fil du temps.

Aussi, **45 questionnaires** ont pu être collectés dans **les deux écoles** suite à un accompagnement des élèves du primaire au remplissage et **34 questionnaires** au sein du **collège** ; les résultats étant présentés ci-dessous.

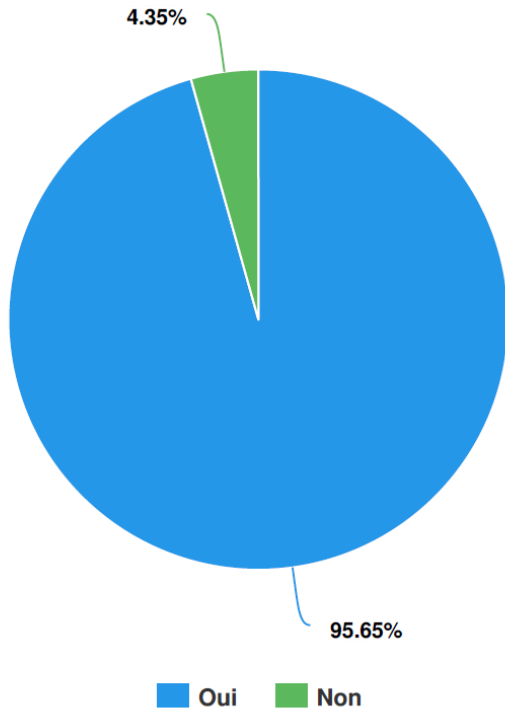
## Les résultats de l'enquête menée auprès de 23 élèves de l'école du Dolmen



**CM2 : 100%**

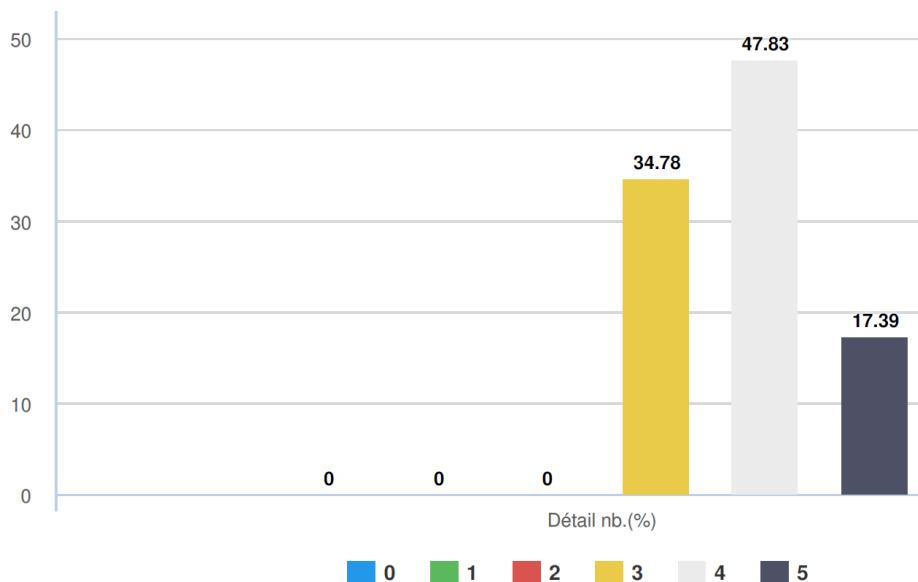


## As-tu déjà vu du théâtre lors d'un spectacle ?



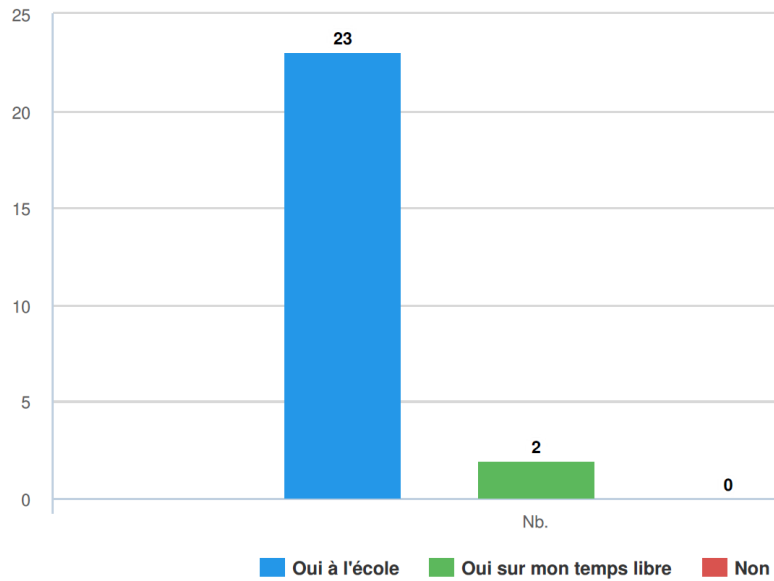
Seul 1 enfant déclare ne pas avoir assisté à un spectacle de théâtre cette année.

## Sur une échelle de [0 à 5], aimes-tu le théâtre et les spectacles ?



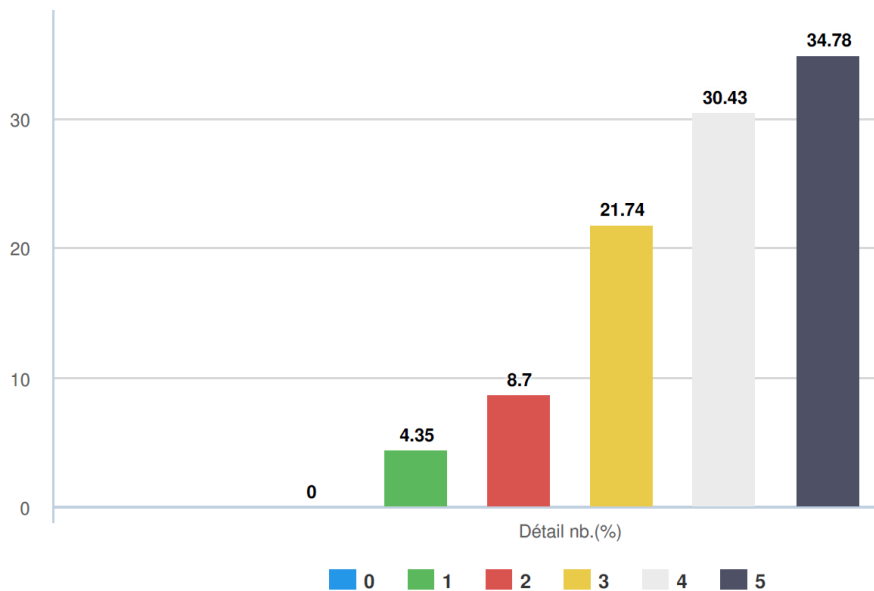
Parmi les 23 enfants dans la classe de CM2 ayant répondu au questionnaire, l'intégralité déclare apprécier le théâtre et les spectacles puisque attribuant une note entre 3, 4 ou 5.

## As-tu déjà participé à un atelier théâtre ?



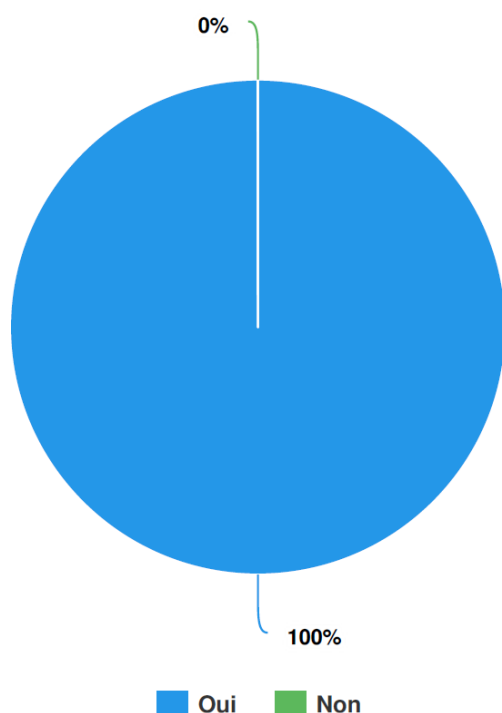
Parmi les 23 enfants de l'école ayant répondu au questionnaire, l'intégralité déclare avoir participé à un atelier théâtre au sein de l'école et seulement 2 à l'extérieur de l'établissement.

## Sur une échelle de [0 à 5], as-tu aimé participer à un atelier théâtre (taux calculés parmi les participants aux ateliers) ?



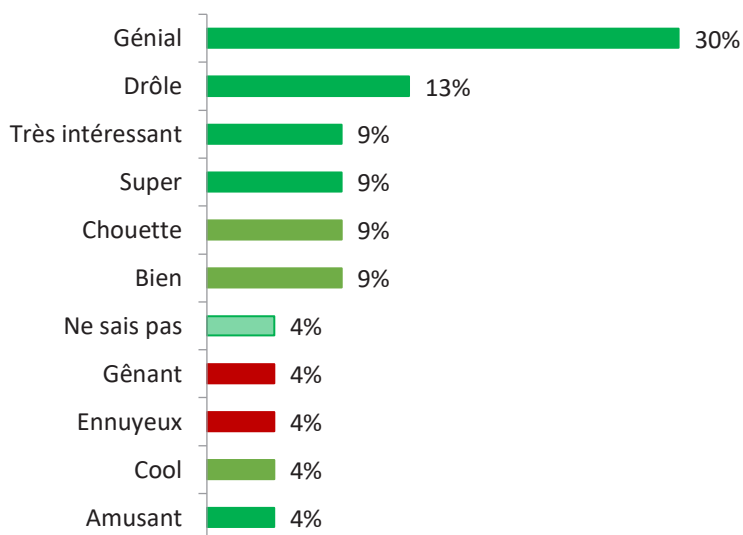
Parmi les enfants de l'école du Dolmen ayant participé aux ateliers théâtre, 65% déclarent une note entre 4 et 5/5 et 3 enfants (13%) une note entre 1 et 2/5 ; mais aucun n'a mis une note de 0/5.

## As-tu déjà participé à un atelier théâtre avec PaQ'la Lune ?



Parmi les 23 enfants de l'école primaire du Dolmen ayant répondu au questionnaire, l'intégralité déclare avoir assisté à un atelier théâtre organisé par PaQ'la Lune.

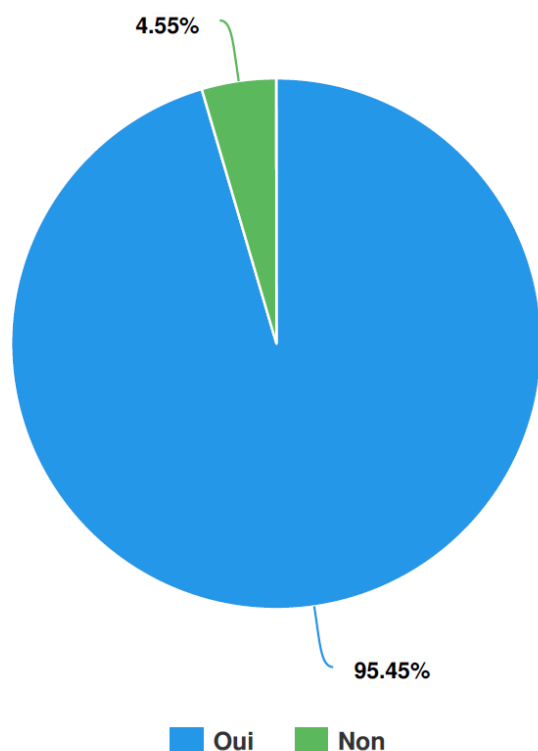
## En un mot au choix, qu'en as-tu pensé ?



Parmi l'ensemble des enfants de l'école ayant participé à un atelier théâtre avec PaQ'la Lune, 3/10 (soit 7 enfants) qualifient cette activité de «géniale» et 13% (3 enfants) de «drôle».

Seuls 2 enfants utilisent des propos plus «négatifs» pour qualifier ces ateliers (gênant ou ennuyeux).

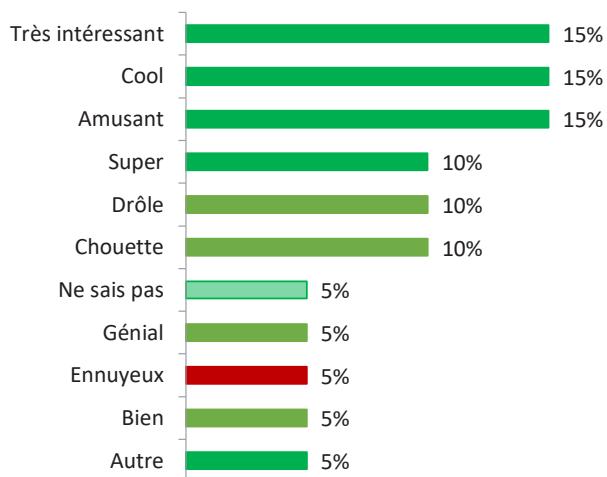
## As-tu déjà participé à un atelier d'écriture avec PaQ'la Lune ?



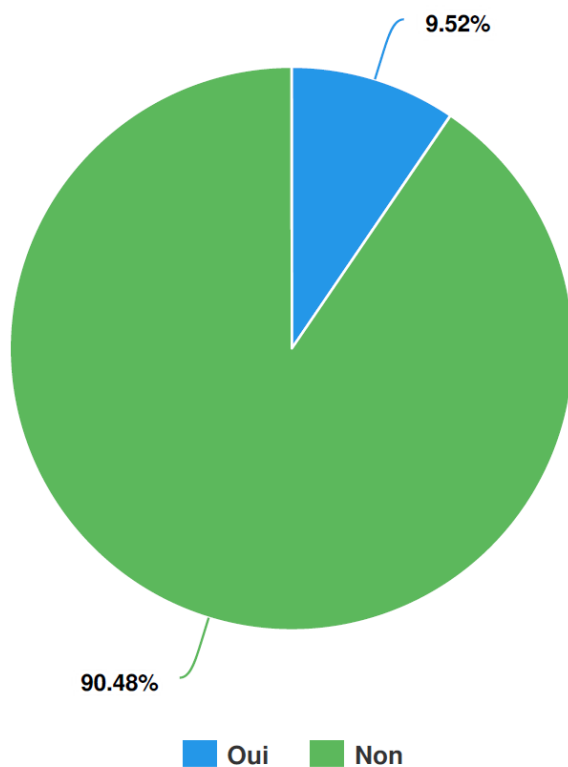
Parmi les 23 enfants de l'école primaire du Dolmen ayant répondu au questionnaire, la quasi intégralité (22 sur 23) déclare avoir assisté à un atelier d'écriture organisé par PaQ'la Lune.

## En un mot au choix, qu'en as-tu pensé ?

Parmi l'ensemble des enfants de l'école ayant participé à un atelier d'écriture avec PaQ'la Lune, près d'1 sur 2 (soit 9 enfants) qualifie cette activité de «très intéressante», «cool» ou «amusante». Seul 1 enfant utilise des propos plus «négatifs» pour qualifier ces ateliers (ennuyeux).



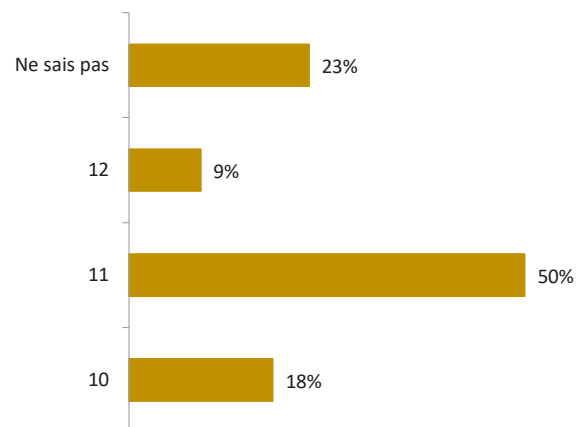
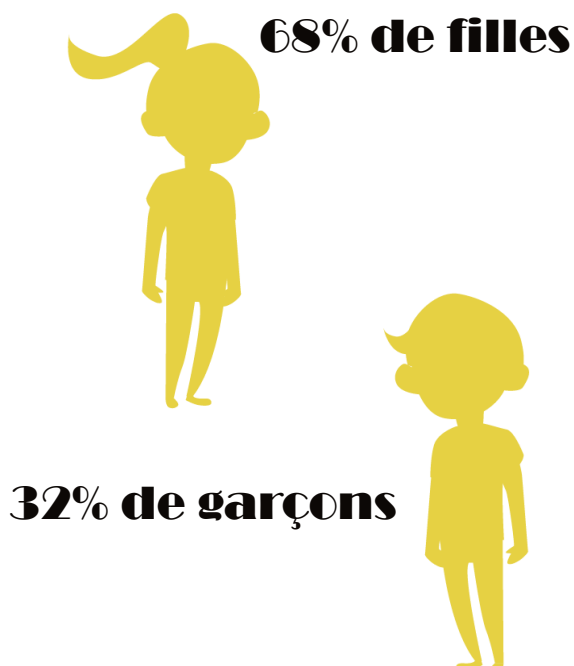
## As-tu déjà vu un spectacle avec les comédiens dans le quartier ?



Par contre, parmi les 23 enfants de l'école primaire du Dolmen ayant répondu au questionnaire, seuls 2 enfants déclarent avoir vu un spectacle avec les comédiens dans le quartier.

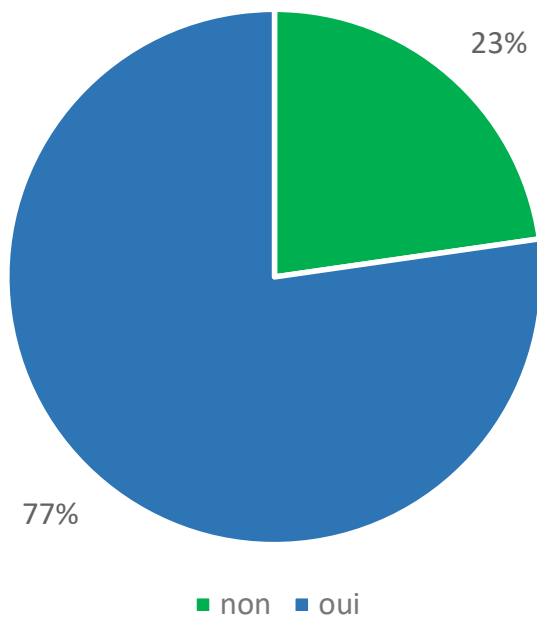
Autrement dit, les activités de PaQ'la Lune semblent peu identifiées / repérées par les enfants lorsqu'elles ne sont pas organisées dans l'enceinte de l'établissement scolaire.

## Les résultats de l'enquête menée auprès de 22 élèves de l'école Charles Perrault



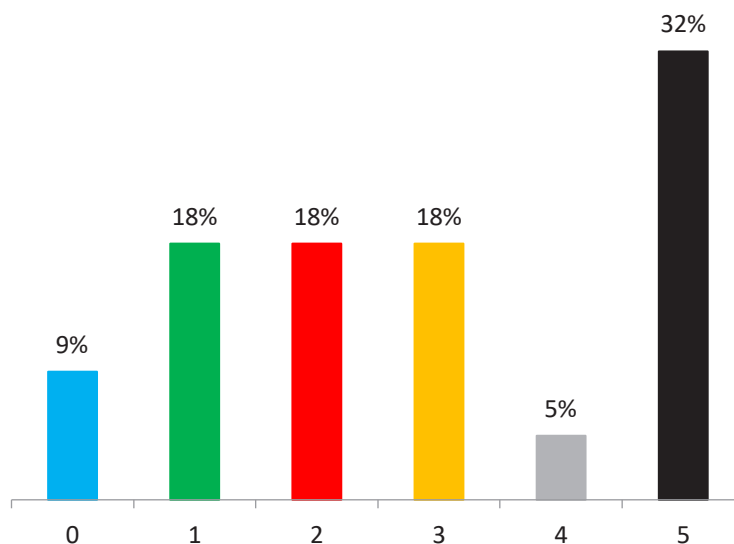
**CM2 : 100%**

## As-tu déjà vu du théâtre lors d'un spectacle ?



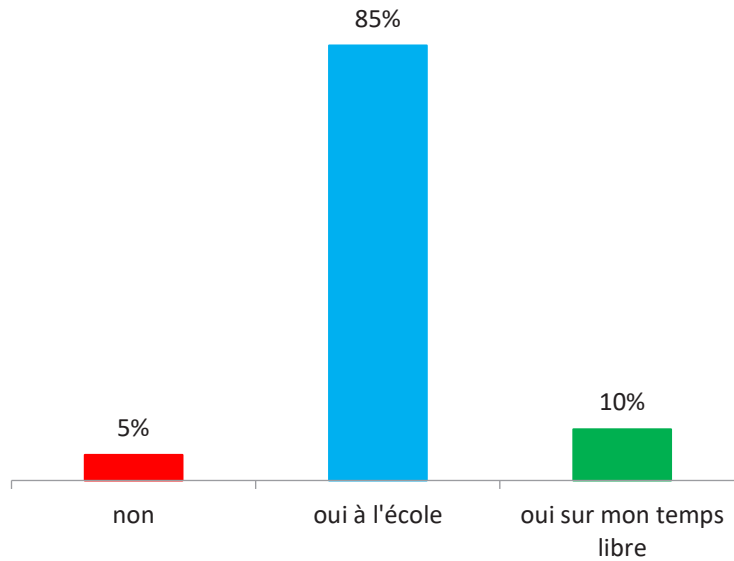
Plus des 3/4 des enfants (17 enfants) de la classe de CM2 à l'école Charles Perrault déclarent avoir assisté à un spectacle de théâtre cette année.

## Sur une échelle de [0 à 5], aimes-tu le théâtre et les spectacles ?



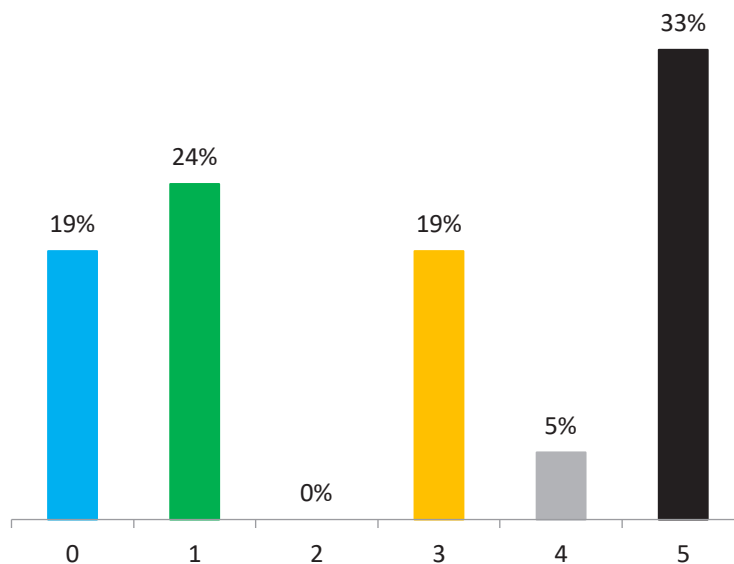
Parmi les 22 enfants dans la classe de CM2 ayant répondu au questionnaire, plus de la moitié déclare apprécier le théâtre et les spectacles puisque attribuant une note entre 3, 4 ou 5/5. Ils sont près de 3/10 (6 élèves) à déclarer ne pas ou peu aimer ces activités (attribuant une note de 0 ou 1/5).

## As-tu déjà participé à un atelier théâtre ?



Parmi les 22 enfants de l'école ayant répondu au questionnaire, 17 élèves déclarent avoir participé à un atelier théâtre au sein de l'école et seulement 2 à l'extérieur de l'établissement, sur leur temps libre ; seul 1 enfant déclare ne jamais avoir participé à un atelier théâtre.

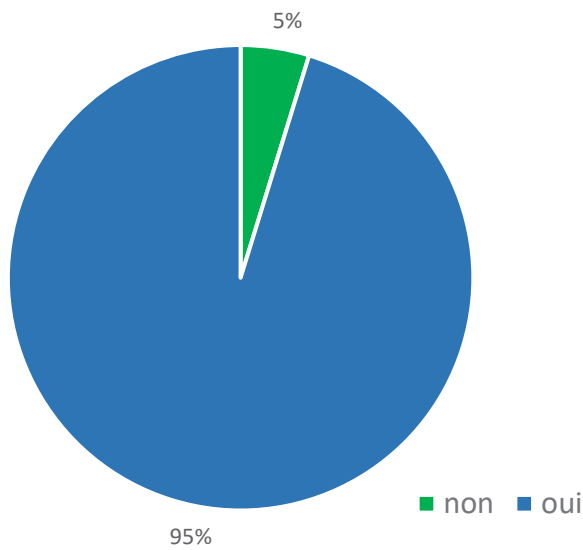
## Sur une échelle de [0 à 5], as-tu aimé participer à un atelier théâtre (taux calculés parmi les participants aux ateliers) ?



Parmi les enfants de l'école Charles Perrault ayant participé aux ateliers théâtre, près de 4/10 déclarent une note entre 4 et 5/5 et autant une note entre 0 et 1/5.

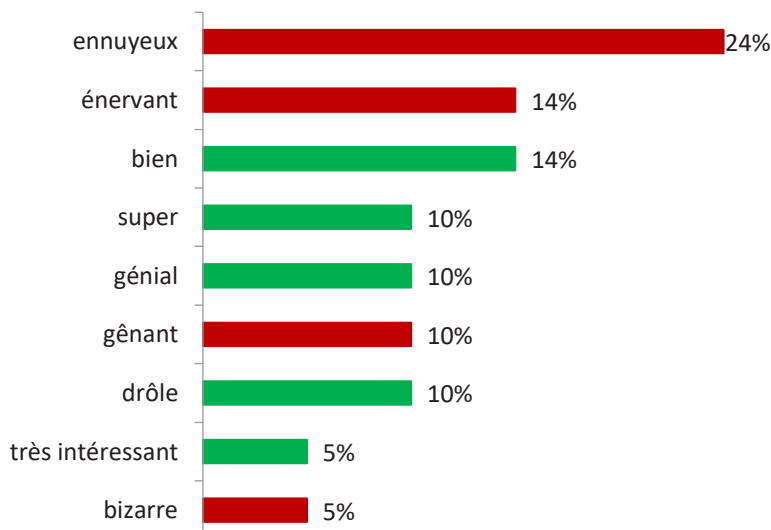
Autrement dit, les avis sur ces ateliers théâtre sont très partagés dans cette classe.

## As-tu déjà participé à un atelier théâtre avec PaQ'la Lune ?



Parmi les 22 enfants de CM2 de Charles Perrault ayant répondu au questionnaire, seul 1 enfant déclare ne pas avoir assisté à un atelier théâtre organisé par PaQ'la Lune.

## En un mot au choix, qu'en as-tu pensé ?

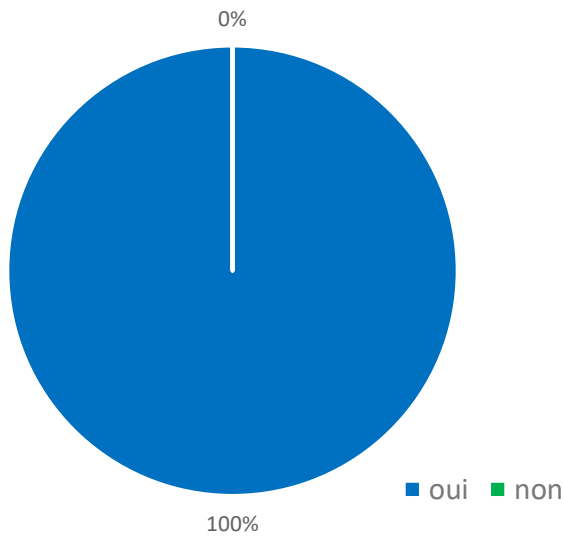


Parmi l'ensemble des enfants de l'école ayant participé à un atelier théâtre avec PaQ'la Lune, près de 4/10 (soit 8 enfants) qualifient cette activité d'«ennuyeuse» ou «énervante» ; les qualificatifs à connotation «positive» arrivant dans un second temps.



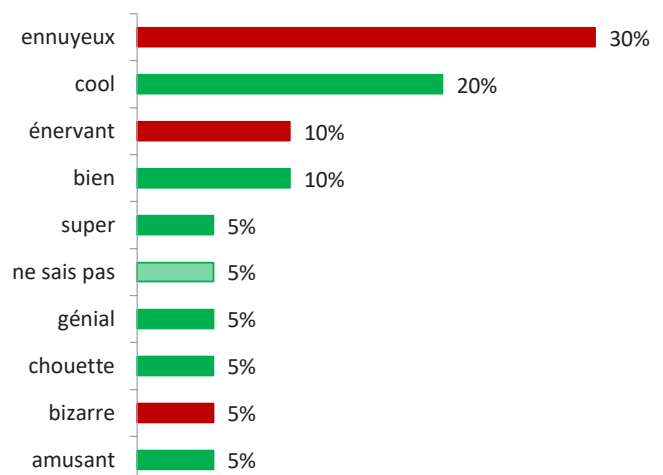
## As-tu déjà participé à un atelier d'écriture avec PaQ'la Lune ?

Parmi les 22 enfants de l'école primaire Charles Perrault ayant répondu au questionnaire, l'intégralité déclare avoir assisté à un atelier d'écriture organisé par PaQ'la Lune.

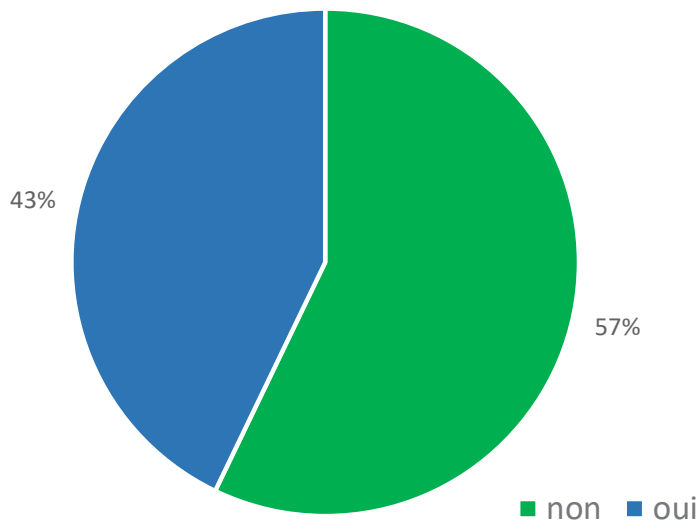


## En un mot au choix, qu'en as-tu pensé ?

Parmi l'ensemble des enfants de l'école ayant participé à un atelier d'écriture avec PaQ'la Lune, près de 3/10 (soit 6 enfants) qualifient cette activité d'«ennuyeuse» et 2/10 de «cool».



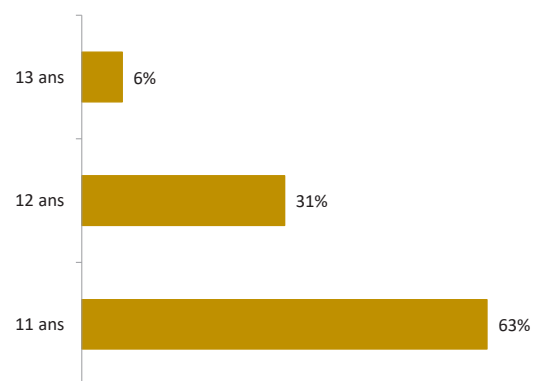
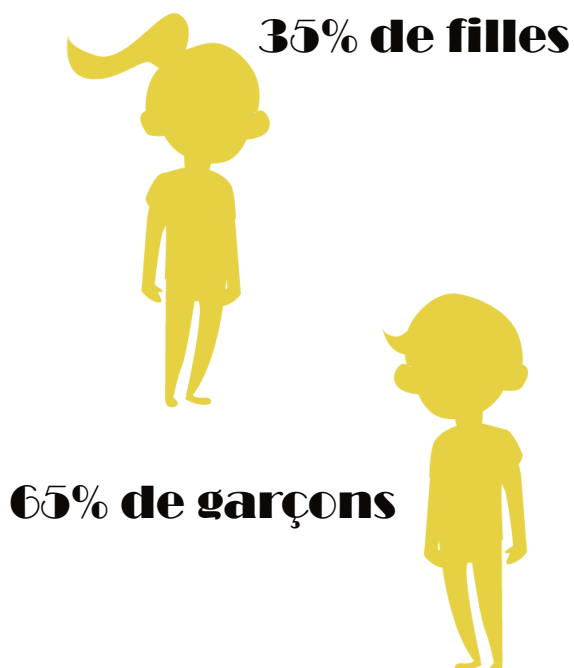
## As-tu déjà vu un spectacle avec les comédiens dans le quartier ?



Par contre, parmi les 22 enfants de l'école primaire Charles Perrault ayant répondu au questionnaire, la majorité (près de 6/10) déclarent ne jamais avoir vu un spectacle avec les comédiens dans le quartier.

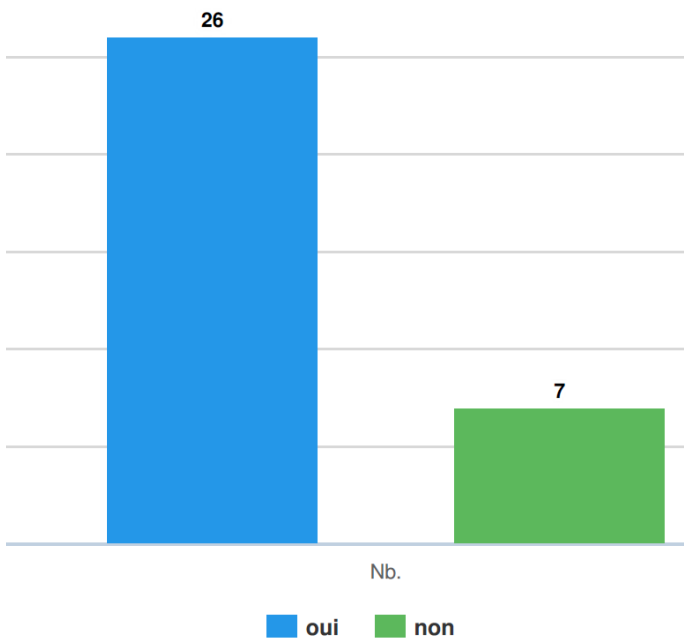
Autrement dit, les activités de PaQ'la Lune semblent peu identifiées / repérées par les enfants lorsqu'elles ne sont pas organisées dans l'enceinte de l'établissement scolaire.

## Les résultats de l'enquête menée auprès de 34 élèves du Collège Pierre Mendès France



**6<sup>ème</sup> : 100%**

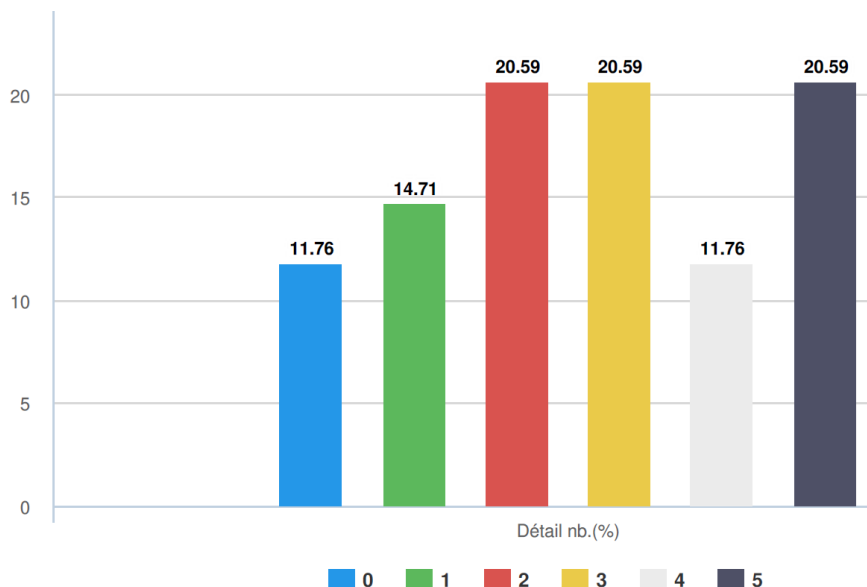
## As-tu déjà vu du théâtre, un spectacle ?



Parmi les collégiens ayant répondu à l'enquête, la majorité (26 élèves soit 79% des répondants) déclare avoir déjà vu du théâtre et/ou assisté à un spectacle :

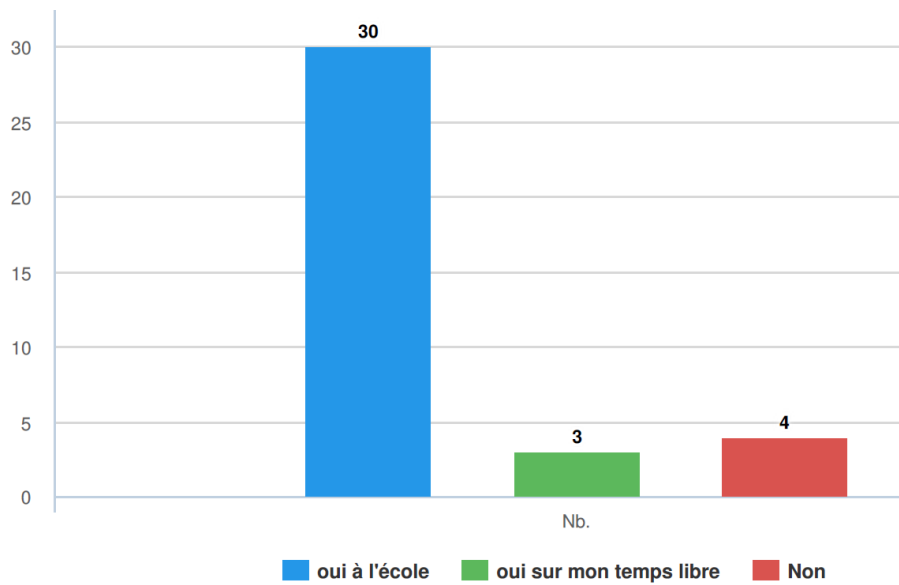
- ils sont plus des 3/4 à déclarer avoir assisté à ce(s) spectacle(s) au sein de leur établissement scolaire (collège ou école) ;
- moins de 4/10 se sont rendus dans un théâtre pour assister à ce(s) spectacle(s) ;
- seulement 2 élèves (7%) déclarent avoir vu le spectacle dans la rue ;

## Sur une échelle de [0 à 5], aimes-tu le théâtre et les spectacles ?



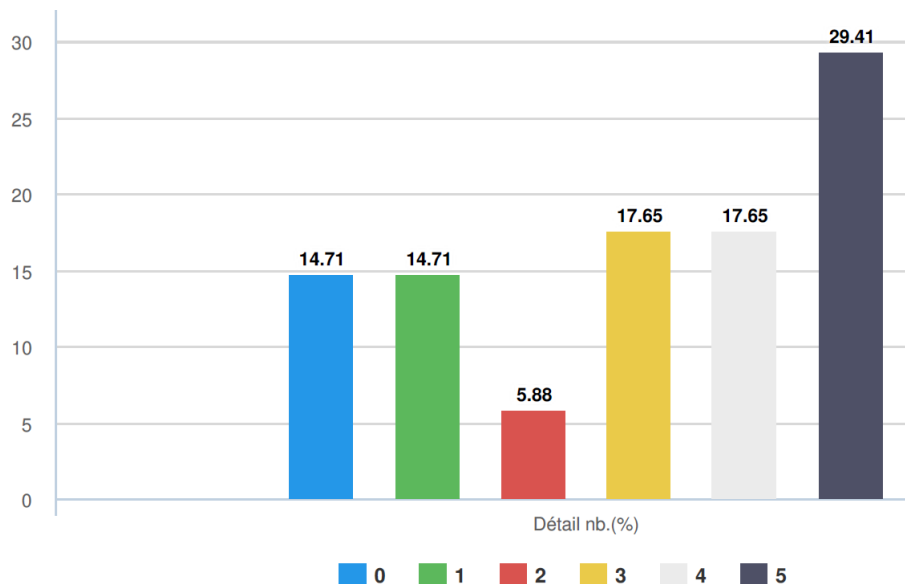
Parmi les 34 collégiens dans la classe de 6<sup>ème</sup> ayant répondu au questionnaire, la moitié déclare apprécier le théâtre et les spectacles puisque attribuant une note de 3, 4 ou 5/5. A l'opposé, ils sont près de 12% (soit 4 collégiens) à déclarer ne pas avoir aimé ce(s) spectacle(s) en attribuant une note de 0/5.

## As-tu déjà participé à un atelier théâtre ?



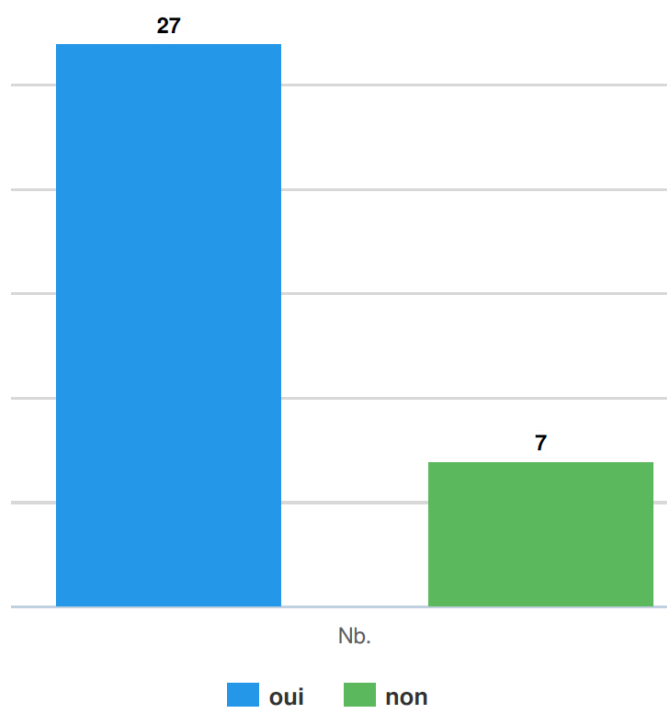
Parmi les 34 collégiens ayant répondu au questionnaire, 4 déclarent ne jamais avoir participé à un atelier théâtre ; alors qu'ils sont près de 9/10 à déclarer y avoir participé au sein de l'établissement scolaire et seulement 3 à l'extérieur, sur leur temps libre.

## Sur une échelle de [0 à 5], as-tu aimé participer à un atelier théâtre (taux calculés parmi les participants aux ateliers) ?



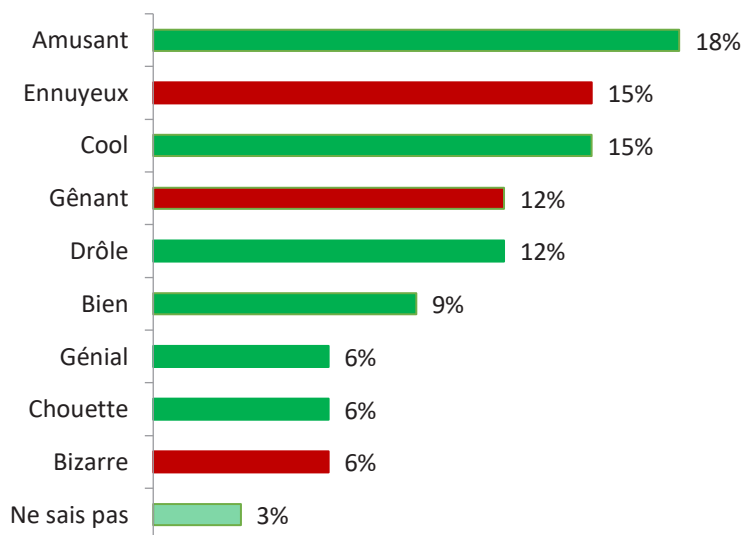
Parmi les collégiens de Pierre Mendès France ayant participé aux ateliers théâtre, près d'1/2 déclare une note entre 4 et 5/5 et 10 enfants (30%) une note entre 0 et 1/5.

## As-tu déjà participé à un atelier théâtre avec PaQ'la Lune ?



Parmi les 34 collégiens de 6<sup>ème</sup> de Pierre Mendès France ayant répondu au questionnaire, 8/10 (27 élèves) déclarent avoir assisté à un atelier théâtre organisé par PaQ'la Lune.

## En un mot au choix, qu'en as-tu pensé ?

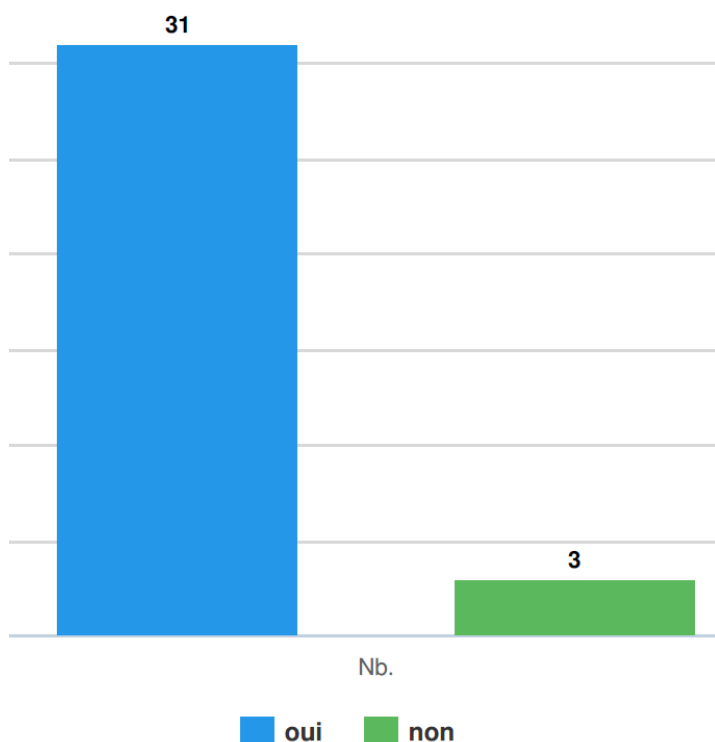


Parmi l'ensemble des collégiens de Pierre Mendès France ayant participé à un atelier théâtre avec PaQ'la Lune, 18% (soit 6 enfants) qualifient cette activité d'«amusante» et 15% (5 collégiens) d'«ennuyeuse» ou de «cool».

De même, ils sont autant (soit 12% des élèves de 6<sup>ème</sup>) à qualifier l'activité de «gênante» ou de «drôle».

Autrement dit, les avis concernant cette activité théâtrale restent très partagés.

## As-tu déjà participé à un atelier d'écriture avec PaQ'la Lune ?

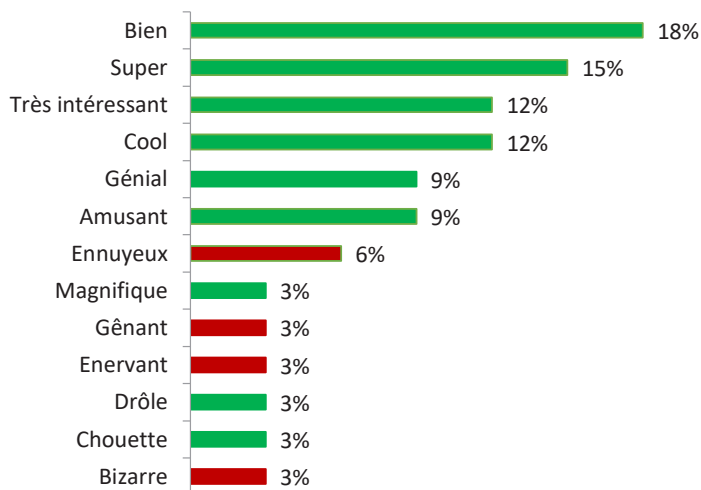


Parmi les 34 collégiens ayant répondu au questionnaire, la quasi intégralité (31) déclare avoir assisté à un atelier d'écriture organisé par PaQ'la Lune.

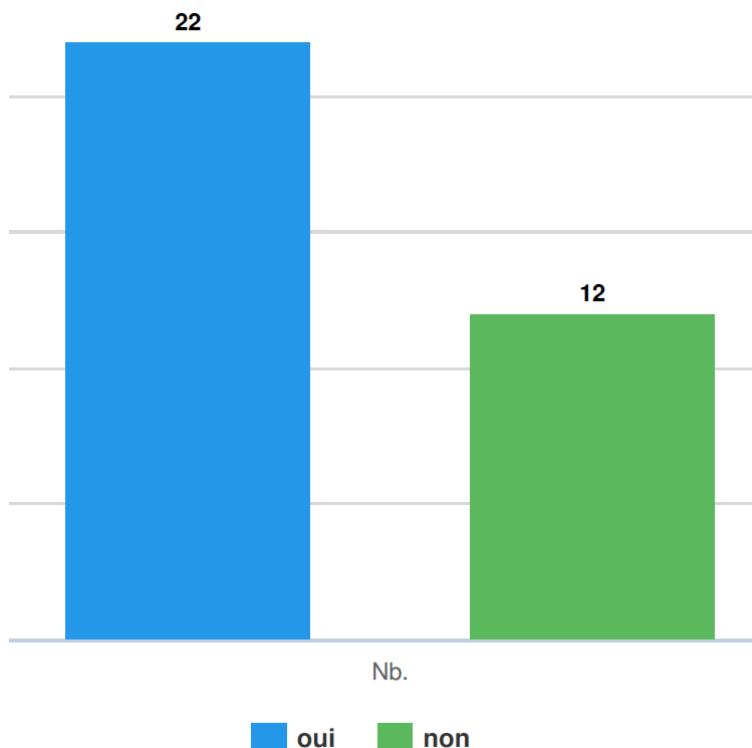
## En un mot au choix, qu'en as-tu pensé ?

Parmi l'ensemble des collégiens de 6<sup>ème</sup> ayant participé à un atelier d'écriture avec PaQ'la Lune, les 3/4 utilisent des propos à connotation «positive» pour le qualifier («bien», «super», «très intéressant»...);

Seuls 5 élèves utilisent des propos plus «négatifs» pour qualifier ces ateliers («ennuyeux», «gênant», «énervant» ou «bizarre»).



## As-tu déjà vu un spectacle avec les comédiens dans le quartier ?



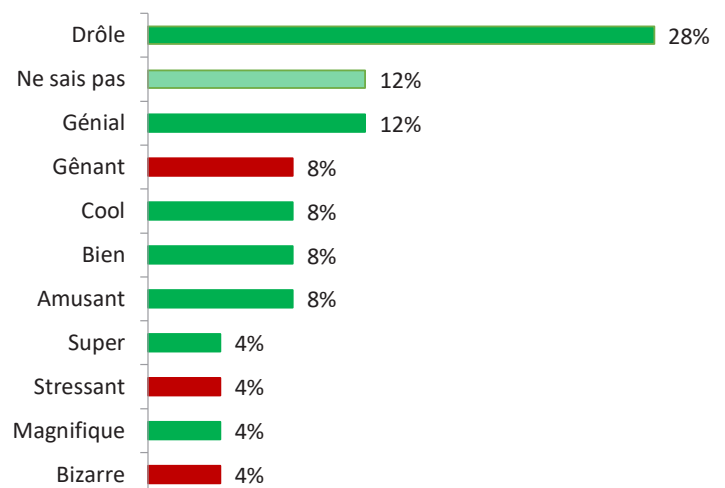
Enfin, parmi les 34 collégiens ayant répondu au questionnaire, 65% déclarent avoir vu un spectacle avec les comédiens dans le quartier.

Ainsi, les activités de PaQ'la Lune semblent mieux identifiées / repérées par les collégiens que les enfants du primaire lorsqu'elles sont organisées à l'extérieur de l'établissement scolaire.

## En un mot au choix, qu'en as-tu pensé ?

Parmi l'ensemble des collégiens de 6<sup>ème</sup> ayant vu un spectacle avec les comédiens dans le quartier, la majorité utilise des propos à connotation «positive» pour le qualifier ;

Seuls 4 élèves utilisent des propos plus «négatifs» pour qualifier ces ateliers («stressant», «gênant», ou «bizarre») ; et ils sont 12% (3 élèves) à ne pas savoir qualifier leur ressenti.



# L'impact économique

Afin de mesurer l'impact économique de l'activité de PaQ'la Lune, l'association s'est dotée de **tableaux de bord** permettant d'évaluer :

- La dimension en termes de **ressources humaines** de l'association ;
- La dimension **financière** de l'association

Pour y parvenir, des **indicateurs de suivi** de l'activité ont été mis en place de manière à pouvoir observer les évolutions en termes de création d'emplois salariés, de sollicitation du bénévolat, de mobilisation de fonds privés/publics, d'évolution des charges... ; et ce à mesure du déploiement des projets de l'association.

Ces tableaux de bord étant construits de manière à pouvoir être **actualisés annuellement**, ils permettront de comparer la situation actuelle et à venir à celle du passé.

Les tableaux ci-dessous vous présentent la situation de PaQ'la Lune au 31/12/2022, avec une antériorité depuis 2018 de manière à pouvoir constater dès à présent les évolutions qu'a connu l'association.

Chaque année, après consolidation des bilans à la fois humain et financiers, ces tableaux de bords seront mis à jour.

## TABLEAU DE BORD - Suivi économique PaQ'la Lune

### Sources :

PaQ'la Lune

Données de mise en perspective : Sources multiples

### Réalisation :

Le Compas



Compas : [www.lecompas.fr](http://www.lecompas.fr)





## Indicateurs des ressources humaines

Indicateurs-clés		2008	2018	2019	2020	2021	2022	Source(s)	Date(s) des données
<b>Nombre de salariés dans l'association</b>		33	41	82	192	142	120	PaQ'la Lune	Au 31-12 de chaque année
Nbre de salariés à Nantes		33	41	82	164	101	84	PaQ'la Lune	Au 31-12 de chaque année
Nbre de salariés à Angers, Vannes		-	-	-	28	41	36	PaQ'la Lune	A partir du 31/12/2020
Evolution annuelle du nb de salariés total dans l'association (en %)		-	+24,2	+50,0	+57,3	-35,2	-18,3	PaQ'la Lune	Au 31-12 de chaque année
<b>Nombre moyen de salariés par association en Pays de la Loire (dernière année connue 2015)</b>			9,9					Clap	déc. 2015
Nombre moyen de salariés par association dans le 44			10,2					Clap	déc. 2015
Nombre moyen de salariés par association dans le 49			10,1					Clap	déc. 2015
<b>Evolution du nombre de salariés en association "Arts, spectacles, sports, loisirs" en Pays de la Loire (moyenne 2008-2018 en %)</b>			+13,0%					URSSAF-Acoss	2008-2018
Evolution du nombre de salariés en association "Arts, spectacles, sports, loisirs" en 44 (moyenne 2008-2018 en %)			+16,1%					URSSAF-Acoss	2008-2018
Evolution du nombre de salariés en association "Arts, spectacles, sports, loisirs" en 49 (moyenne 2008-2018 en %)			+9,2%					URSSAF-Acoss	2008-2018
<b>Nombre d'ETP dans l'association</b>		6	8	11	17	22	25	PaQ'la Lune	Au 31-12 de chaque année
Rapport entre le nombre de salariés et le nombre d'ETP			5	7	11	7	5	PaQ'la Lune	Au 31-12 de chaque année
<b>Nombre moyen d'ETP par association en Pays de la Loire</b>			8,4					Clap	déc. 2015
Rapport entre le nombre de salariés et le nombre d'ETP en Pays de la Loire			1,18					Clap	déc. 2015
<b>Nombre de Bénévoles dans l'association</b>		10	40	54	12	22	70	PaQ'la Lune	Au 31-12 de chaque année
Nbre de bénévoles à Nantes		10	40	54	10	20	62	PaQ'la Lune	Au 31-12 de chaque année
Nbre de bénévoles à Angers		-	-	-	2	2	8	PaQ'la Lune	A partir du 31/12/2020
Evolution annuelle du nb de bénévoles total dans l'association (en %)		-	+300,0	+25,9	-350,0	+45,5	+68,6	PaQ'la Lune	Au 31-12 de chaque année

## Indicateurs financiers

Indicateurs-clés		2018	2019	2020	2021	2022	Source(s)	
<b>Montant du budget de fonctionnement</b>		344 613,00 €	486 123,00 €	747 108,00 €	887 375,00 €	886 866,00 €	PaQ'la Lune	
Evolution annuelle du budget de fonctionnement de l'association (en %)		-	+29,1	+34,9	+15,8	-0,1	PaQ'la Lune	
<b>Repères concernant le budget de fonctionnement des associations :</b>								
Au niveau national :		2/3 des associations ont un budget inférieur à 7 500€					déc. 2015	Observatoire de la vie associative nantaise - 2018
Au niveau des Pays de la Loire :		- 47% des associations ont un budget inférieur à 20 000€ - 28% ont un budget compris entre 20 000€ et 100 000€ - 25% ont un budget supérieur à 100 000€					2018	Observatoire de la vie associative nantaise - 2018
<b>Les Principales sources de recettes :</b>								
<b>Ressources privées</b>		127 849,00 €	120 958,00 €	233 259,00 €	238 943,00 €	266 131,00 €	PaQ'la Lune	
Financements privés (mécénats et dons)		38 582,00 €	33 810,00 €	48 395,00 €	65 741,00 €	58 300,00 €	PaQ'la Lune	
Cotisations adhérents		405,00 €	300,00 €	436,00 €	533,00 €	525,00 €	PaQ'la Lune	
Revenus d'activité (Prestation facturées, conventions de DSP, AO...)		88 862,00 €	86 848,00 €	184 428,00 €	172 669,00 €	207 306,00 €	PaQ'la Lune	
<b>Ressources publiques (subventions)</b>		211 875,00 €	365 166,00 €	513 849,00 €	648 432,00 €	620 735,00 €	PaQ'la Lune	
Commune		74 974,00 €	128 927,00 €	188 548,00 €	182 760,00 €	174 940,00 €	PaQ'la Lune	
Intercommunalité		3 261,00 €	2 000,00 €	5 875,00 €	2 000,00 €	3 500,00 €	PaQ'la Lune	
Département		13 000,00 €	14 000,00 €	21 625,00 €	19 500,00 €	26 300,00 €	PaQ'la Lune	
Région		5 000,00 €	8 000,00 €	5 500,00 €	0,00 €	0,00 €	PaQ'la Lune	
Etat		73 399,00 €	134 000,00 €	175 300,00 €	247 200,00 €	214 600,00 €	PaQ'la Lune	
Autres : aides à l'emploi, CAF		42 241,00 €	78 239,00 €	117 001,00 €	196 972,00 €	201 395,00 €	PaQ'la Lune	
<b>Part des différentes sources de financements (%)</b>								
Financements privés		11,4%	7,0%	6,48 %	7,41 %	6,57 %	PaQ'la Lune	
Cotisations adhérents		0,1%	0,1%	0,06 %	0,06 %	0,06 %	PaQ'la Lune	
Revenus d'activité		26,2%	17,9%	24,69 %	19,46 %	23,38 %	PaQ'la Lune	
Subventions publiques		62,4%	75,1%	68,78 %	73,07 %	69,99 %	PaQ'la Lune	
<b>Au niveau national en 2017 (%) :</b>								
Financements privés				5,0%			Etude de l'Injep - source : Tchernoanog 2017	
Cotisations adhérents				9,0%			Etude de l'Injep - source : Tchernoanog 2017	
Revenus d'activité				66,0%			Etude de l'Injep - source : Tchernoanog 2017	
Subventions publiques				20,0%			Etude de l'Injep - source : Tchernoanog 2017	
<b>Au niveau des Pays de la Loire en 2018 (%) :</b>								
Financements privés				15,0%			Observatoire de la vie associative nantaise 2018	
Cotisations adhérents				29,0%			Observatoire de la vie associative nantaise 2018	
Revenus d'activité				30,0%			Observatoire de la vie associative nantaise 2018	
Subventions publiques				26,0%			Observatoire de la vie associative nantaise 2018	
<b>Les Principales charges :</b>								
Charges de personnel (rémunérations du personnel, autres charges sociales)		269 700,00 €	327 926,00 €	503 492,00 €	619 596,00 €	689 864,00 €	PaQ'la Lune	
Services extérieurs (dont locations immobilières, assurances, frais de déplacement...)		54 619,00 €	74 609,00 €	148 617,00 €	114 647,00 €	123 180,00 €	PaQ'la Lune	
Achats (dont Etudes et prestations, fournitures...)		1 898,00 €	38 021,00 €	31 827,00 €	90 734,00 €	44 952,00 €	PaQ'la Lune	
Impôts et taxes		8 080,00 €	6 518,00 €	9 789,00 €	11 703,00 €	8 689,00 €	PaQ'la Lune	
Autres charges			38 566,00 €	51 593,00 €	29 055,00 €	13 881,00 €	PaQ'la Lune	

# Chemin Vert - Hauts Quartiers

## Ville de Saumur



**Contact :**

**Stéphanie BIGO**

[stephanie.bigo@compas-tis.com](mailto:stephanie.bigo@compas-tis.com)

Tél. : 06 08 62 59 48

Nantes - Paris - Strasbourg

[www.lecompas.fr](http://www.lecompas.fr)

**Le Compas, au service des collectivités locales depuis 25 ans**

Une gamme complète d'interventions autour de l'observation des territoires.

Une expertise dans le domaine de l'analyse, de la prospective et de l'évaluation, fondée sur son expérience et la maîtrise des outils techniques.

Des publications en accès libre sur :

[www.lecompas.fr](http://www.lecompas.fr)

[www.observationsociete.fr](http://www.observationsociete.fr)